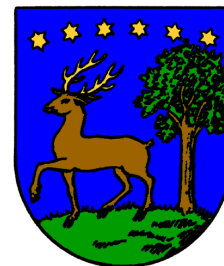




Sociální služby Semily
Príspevková organizace města



Výroční zpráva

rok 2011



Sociální služby Semily, Bavlňářská 523, 513 01 Semily

IČ: 00854930, KB Semily: 51-7129300217/0100

Telefon: 481 621 811, 481 624 213, 481 320 973

info@ddsemily.cz

www.ddsemily.cz

Obsah:

1. Poslání a cílové skupiny poskytovaných služeb
2. Organizační uspořádání
3. Úvodní slovo
4. Sociální úsek
5. Pobytové služby
6. Terénní služby - pečovatelská služba
7. Provozně technické úseky
8. Ekonomické zhodnocení
9. Personální zhodnocení

Kontaktní informace:

Jméno a příjmení	Funkce	telefon	E-mail
Ing. Zdeněk Šimon	Ředitel <i>Statutární zástupce organizace</i>	776 800 243	simon@ddsemily.cz
Bc. Karel Čermák	Zástupce ředitele <i>provoz kuchyně, oblast IT</i>	737 236 932	cermak@ddsemily.cz
Věra Bělovská	Ekonomka <i>účetnictví, hlavní ekonomka</i>	737 236 935	belovska@ddsemily.cz
Bc. Eliška Vávrová	Sociální pracovnice <i>jednání se zájemci o službu, sociální úsek</i>	737 236 933	vavrova@ddsemily.cz
Jitka Špidlenová	Technická pracovnice <i>vrátnice, údržba, prádelna, technické zajištění</i>	731 610 517	spidlenova@ddsemily.cz
Martina Zdražilová	Vedoucí zdravotní a sociální péče	737 236 934	zadrazilova@ddsemily.cz
Eva Novotná	Všeobecná sestra – vedoucí úseku	725 176 318	novotna@ddsemily.cz
Jitka Kvintusová	Koordinátorka pečovatelské služby <i>celkové zajištění činnosti služby</i>	602 791 824	pecovatelska@ddsemily.cz

1. Poslání a cílové skupiny poskytovaných služeb

Vize:

Vytvoření systému sociálních služeb pro seniory – dostupných, na sebe navazujících, vycházejících z potřeb uživatelů a veřejnosti.

Domov pro seniory

Poslání

Posláním Domova pro seniory Semily je poskytovat osobám převážně ze Semil a jejich regionu podporu zachování schopností, soběstačnosti a péči dle individuálních potřeb spojenou s bydlením v jedno a dvoulůžkových pokojích v zařízení umístěném poblíž centra města a přírody.

Cílová skupina

Služba je určena osobám ve věku 65+, jejichž situace vyžaduje pravidelnou pomoc druhého člověka z důvodu snížené soběstačnosti a potřeba pravidelné pomoci je v rozsahu, který již není možné zajistit rodinou, či sociální službou poskytovanou v domácím prostředí.

Domov se zvláštním režimem

Poslání

Posláním Domova se zvláštním režimem je umožnit seniorům s demencí žít v klidném a bezpečném prostředí s možností pokračování v domácích činnostech a zvyklostech, v pokojích s možností dovybavení oblíbenými předměty. S podporou profesionálního, citlivého, lidského a vstřícného přístupu, s využitím vzpomínání, který vede k zachování schopností uživatelů.

Cílová skupina

Služba je určena osobám 65+ s onemocněním některým z druhů demence, jejichž situace vyžaduje pravidelnou pomoc druhého člověka z důvodu snížené soběstačnosti. Potřeba pravidelné pomoci je v rozsahu, který již není možné zajistit rodinou, či sociální službou poskytovanou v domácím prostředí. Služba je určena osobám ze Semil a jejich regionu.

Odlehčovací služby

Jedná se o pobytové služby na přechodnou dobu, které jsou určeny a poskytovány seniorům a občanům s těžkým zdravotním postižením, kteří mají sníženou soběstačnost z důvodu věku, chronického onemocnění nebo zdravotního postižení, o které je jinak pečováno v jejich přirozeném sociálním prostředí.

Pečovatelská služba

Poslání

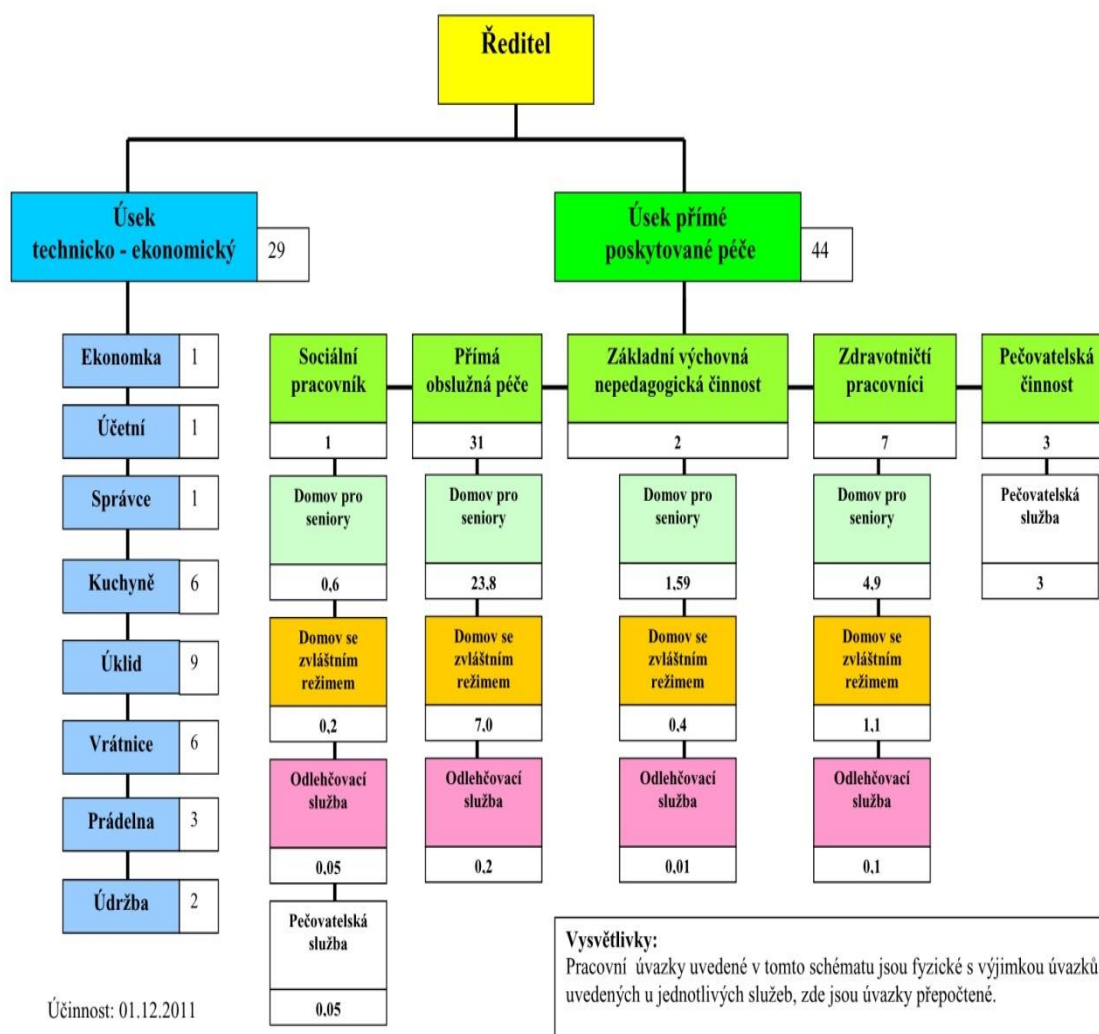
Posláním pečovatelské služby je poskytnutí pomoci a podpory seniorům a občanům se zdravotním postižením ze Semil a spádových obcí, jejichž schopnosti v péči o osobu vlastní a svoji domácnost, jsou sníženy, aby mohli co nejdéle zůstat ve svém přirozeném prostředí - domově.

Cílová skupina

Cílová skupina jsou senioři a zdravotně postižení občané města Semil a spádových obcí, jejichž schopnosti v oblasti osobní péče a péče o domácnost jsou sníženy a zdravotní postižení nebo omezení v důsledku věku jim brání zvládnout každodenní úkony.

2. Organizační uspořádání

Organizační schéma Sociální služby Semily



3. Úvodní slovo

V roce 2011 jsme určitě nezháleli. Ne každá práce, kterou vykonávají naši zaměstnanci je na první pohled vidět. Část veřejnosti naši činnost vnímá, ale je stále mnoho lidí, kteří si myslí, že se jich netýká a proto není důležitá. Opak je pravdou, každý z nás se může dostat do situace, kdy bude nucen alespoň přemýšlet o využívání našich poskytovaných služeb. Problematika seniorů by nám neměla být lhostejná, a proto si myslím, že by jí měla být věnována větší pozornost než bylo doposud. Péče o seniory je práce náročná, vyžaduje mnoho úsilí a není pro každého. Člověk, který pečuje o osobu, by měl mít velkou duši a jeho práce by měla být posláním.

I tento rok přinesl mnoho změn, ale jsem přesvědčen, že to byly změny k dobrému a napomohly tak ke zpříjemnění života a pobytu uživatelů. Každá změna přinese ohlédnutí zpět, osvěží atmosféru a nastolí nové cíle, které by se měly týkat především kvality poskytované péče, volnočasových aktivit, ale i vztahů mezi lidmi, a to jak uživatelů, tak i zaměstnanců Sociálních služeb Semily. To vše je směřováno především ke spokojenosti právě těch, kteří naše služby potřebují a kvůli kterým tu právě jsme. Na základě stanovených nových cílů byly v červnu zpracovány Plány rozvoje kvality poskytovaných sociálních služeb pro Domov pro seniory a Domov se zvláštním režimem na období 2011 – 2017. Oba dokumenty byly schváleny komisí odboru sociálních věcí Krajského úřadu Libereckého kraje.

4. Sociální úsek

Na tomto úseku stávající pracovnice mohly pokračovat ve zkvalitňování sociální práce s uživateli a zlepšování spolupráce s rodinnými příslušníky uživatelů sociálních služeb. Při sociálních šetřeních a řízeních o přijetí se snažíme maximálně vyhovět žadatelům v co nejkratším možném termínu.

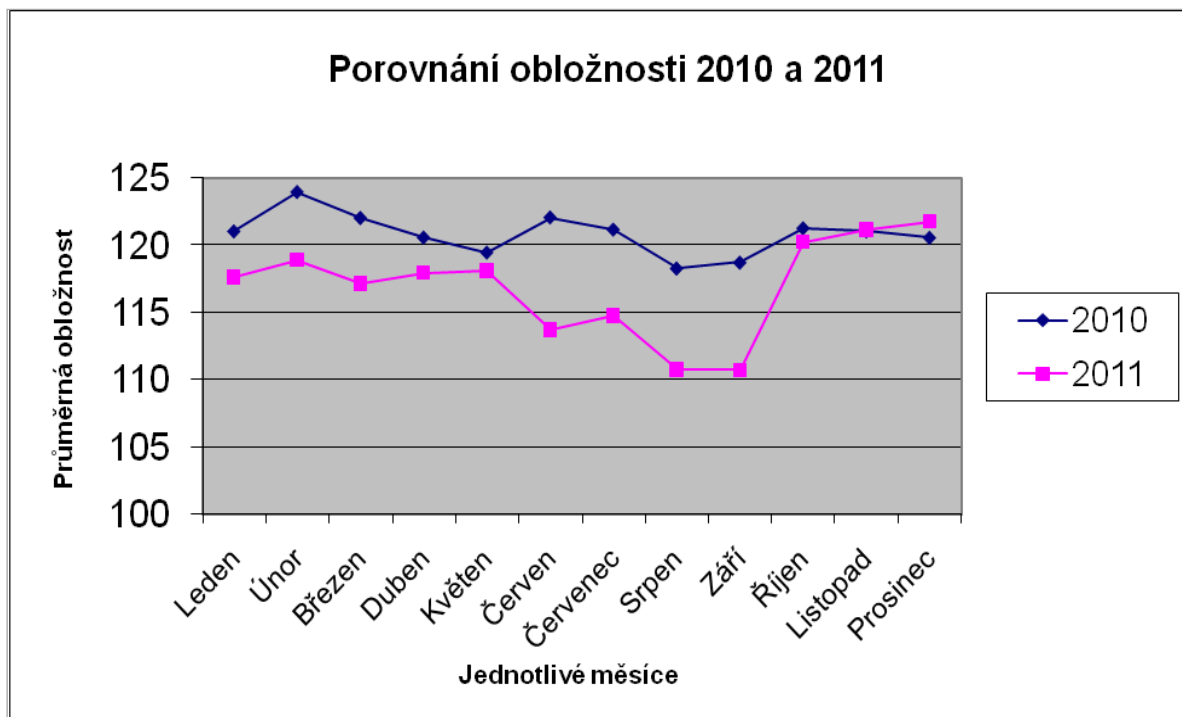
Ve sledovaném období bylo přijato celkem 83 žádostí, z toho 59 na Domov pro seniory a 18 na Domov se zvláštním režimem. Přijato bylo 63 uživatelů, což činí téměř polovinu kapacity zařízení. Evidujeme 44 uživatelů ukončení pobytů úmrtím a 8 uživatelů, kteří přešli ke svým rodinám nebo do jiného zařízení z důvodu přiblížení se k místu bydliště rodiny.

Ostatní žádosti nebyly realizovány a to především z následujících důvodů:

- úmrtí do doby sjednaného nástupu
- nástup do jiného zařízení v období provedení sociál. šetření a schválení sociální komisí
- odložen nástup
- nedoporučeno z důvodu nesplnění podmínek k přijetí (cílová skupina)

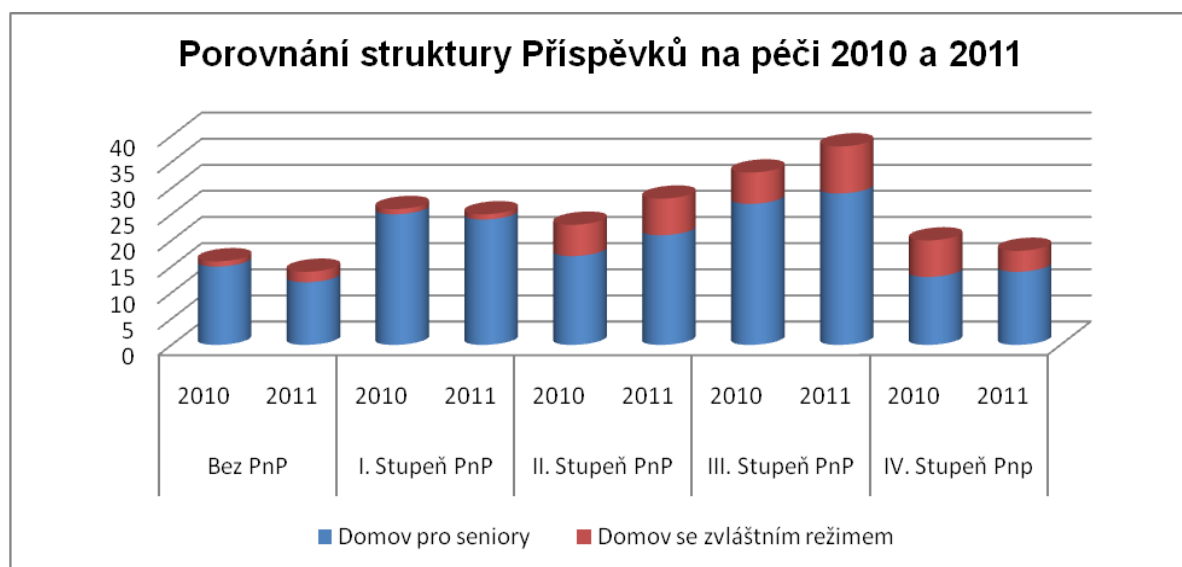
Odlehčovací služba (omezená doba pobytu) evidovala celkem 6 žádostí a všem žadatelům bylo vyhověno. Tato služba slouží především k řešení sociální problematiky v rodinách a jejich možnosti péče o seniory. I v těchto případech byla jednání prováděna s maximální ohleduplností a vstřícností.

Níže je uvedena obložnost v letech 2010 a 2011, kde je zřehledněna naplněnost v grafu. Snížení koeficientu naplněnosti bylo především zapříčiněno především z důvodu zhoršujícího se zdravotního stavu uživatelů vzhledem k jejich věku a zároveň zvyšujícího se stáří současných uživatelů. Kapacita je dána registrací jednotlivých služeb a míra naplnění závisí na mnoha faktorech, jak už z hlediska počtů žádostí a možnosti jejich kladného vyřízení, tak naopak snížení počtu z důvodu úmrtí, které dosáhlo 34% kapacity.



Průběžně se pracovalo s příspěvků na péči na základě aktuálních změn soběstačnosti. Ke konci roku 2010 a 2011 z počtu stávajících uživatelů bylo celkově evidováno:

	Domov pro seniory		Domov se zvláštním režimem	
	rok 2010	rok 2011	rok 2010	rok 2011
I. stupeň	25	24	1	0
II. stupeň	17	21	6	7
III. stupeň	27	29	6	9
IV. stupeň	13	14	7	4
Průměrný věk	82,3	82,4	80,9	81,8



Uživatelé mají možnost se aktivně podílet na dění domova. I v roce 2011 pracoval Výbor obyvatel a podněty z jednání i nadále vedly ke zvyšování kvality poskytovaných služeb tím, že se Výbor obyvatel setkává s vedoucími pracovníky, máme možnost získávat zpětnou vazbu, projednat a reagovat na připomínky rychleji. Členové Výboru obyvatel z řad uživatelů jsou dobrovolní zástupci obyvatel jednotlivých oddělení, kteří se aktivně podílí na organizování společného života uživatelů služeb. Touto spoluprací napomáhají řešit mnohé nejasnosti a názory, kde je možné mnoho problémů si vysvětlit a vyřešit přímo. Velice dobrá je spolupráce se stravovací komisí a koná se každý týden, kde se projednává jídelníček a jsou řešeny návrhy a připomínky ke stravě. Na této komisi mohou přispět svými názory a připomínkami zaměstnanci i uživatelé.

5. Pobytové služby

Domov pro seniory, Domov se zvláštním režimem, Odlehčovací služba

Přímá obslužná péče

V průběhu roku se personál přímé obslužné péče zaměřoval na zkvalitnění života seniorů v našem zařízení, v součinnosti s ostatními úseky. Všichni pracovníci péče se účastní povinných vzdělávacích školení a kurzů důležitých k prohlubování kvalifikace.

Používáním čteček a prováděním pravidelných záznamů o provedených činnostech získáváme větší a ucelenější přehled o poskytované péči, díky tomu se zlepšuje informovanost pracovníků o potřebách jednotlivých uživatelů. Využitím techniky, kterou máme přístupnou na každém oddělení se tak zkvalitňuje individuální plánování přímo s uživatelem, což vede k jeho větší spokojenosti. Všem uživatelům se snažíme vytvářet příjemné domácí prostředí s nabídkou mnoha volnočasových aktivit, při kterých se mohou setkávat uživatelé služeb Domova pro seniory i Domova se zvláštním režimem. Obě služby se snaží prohlubovat spolupráci s rodinami, přistupovat lidsky a profesionálně k výkonu poslání pracovníka péče.

V roce 2011 jsme pokračovali ve spolupráci s Úřadem práce Semily a Úřadem práce Jablonec nad Nisou. Přijali jsme do pracovního poměru celkem 4 pracovníce přímé péče a 1 pracovníci úklidu, jejichž mzdu nám z projektu veřejně prospěšných prací dotoval úřad práce.

Dále jsme spolupracovali s Městským úřadem Semily. V rámci výkonu veřejné služby jsme zaměstnávali 2 pracovníce, které k nám docházely na 30 hodin v měsíci. Tímto přístupem pomáháme v začleňování nezaměstnaných v našem regionu opět se zapojit na trh práce. Na druhou stranu nám tyto pracovníce pomáhají v náročné péči o naše seniory. Možnost využití vyššího počtu pracovníků také přispívá ke zkvalitňování péče, a to např. i tím, že za příznivého počasí mohou se seniory trávit čas na naší zahradě, kterou si uživatelé v průběhu tohoto roku zvykli více využívat.

Zdravotní péče

Oblast péče o zdraví uživatelů u pobytových služeb se stává náročnější, a to především z toho důvodu, že přichází čím dál více uživatelů se zhoršeným zdravotním stavem. Jsou poskytovány daleko odbornější úkony, které jsou i časově náročné s nutností vyššího dohledu. Naše organizace zajišťuje základní zdravotní péči nepřetržitě v přepočteném úvazku 6,3 zdravotní sestry.

Úkony zdravotních sester jsou taktéž zapojeny do soustavy vykazování pomocí čteček a zároveň k vykazování úkonů pro VZP. S touto problematikou vykazování vůči VZP se potýkáme již od roku 2009, kde došlo k úpravě časových limitů a dále nebyla akceptována aplikace inzulinem jednotlivým uživatelům. Tyto zásadní zásahy do výkaznictví zdravotních úkonů sester v pobytových službách snížily příjem organizace v roce 2010 téměř o 50%. V roce 2011 se podařilo velký propad snížit o 25%, a to především důslednějším vykazováním provedených úkonů, ale také vlivem zhoršeného zdravotního stavu uživatelů. I přesto je práce odváděna kvalitně a s náležitou péčí. Nesmíme zapomenout ani na dobrou spolupráci s praktickou lékařkou MUDr. Boháčovou, která k nám dochází 2 x týdně a současně vede některá zdravotní a léčebná cvičení. Dále k nám dochází oční lékař MUDr. Havránek, psychiatr MUDr. Válek a dia-poradnu uživatele navštěvuje MUDr. Kratůuk.

Cestou zdravotního a sociálního úseku se snažíme úzce spolupracovat s Nemocnicí následné péče Lomnice nad Popelkou a samozřejmě se všemi odděleními nemocnice v Semilech, především s oddělením následné ústavní péče.

Volnočasové aktivity

Tento rok jsme se opět snažili zpříjemnit pobyt našich uživatelů a nabídnout jim cílené využití volného času. Z velké nabídky si zde vybrala svou oblíbenou aktivitu polovina obyvatel našeho domova.

Některé aktivity se konají pravidelně:

Společné aktivní cvičení – s MUDr. Helenou Boháčovou, nebo ergoterapeutkami – 2 x týdně

Práce v dílně – pletení z pedígu, tkaní na stavech, malování na hedvábí, lepení, malování, natírání, pletení, aranžování...také vaření a pečení (po. a st. odpoledne), prohlédnout naše výrobky si všichni mohou na výstavách – *Velikonoční a Vánoční*

Muzikoterapie, která probíhala ve spolupráci s Mgr. Jarmilou Ochmanovou – každý pátek dopoledne – která si do svých hodin vodí hosty – žáky ZUŠ, maličké tanečnice ze MŠ Luční, iluzionistku Veroniku Luxovou.

Mezi velmi oblíbené aktivity patří **Růžová cukrárna**, která se koná každý čtvrtek odpoledne a nově je otevřena i pro veřejnost.

Čtení – s Miroslavou Vrbenskou z Městské knihovny v Semilech - 2 x měsíčně

Duchovní hodinka - každých čtrnáct dní se zde také setkáme s Mgr. Ladou Kocourkovou – farářkou Československé církve husitské.

Film na přání – pravidelně 1 x týdně probíhá promítání filmů ve společenské místnosti, kde je možnost si vybrat z nabídky filmů různých žánrů.

Program, který nabízíme uživatelům je pestřejší i díky spolupráci s dalšími organizacemi či dobrovolníky:

Nejčastěji se zde setkáváme se žáky ze **ZŠ Fr. L. Riegra** – Velikonoční vystoupení, vystoupení pro maminky, Vánoční besídka, Mikulášský rej, pomoc žáků 9. tříd při vlastivědné vycházce po našem městě.

ZWŠ – Martinská slavnost

Mateřská škola speciální na Olešce – Besídka pro maminky a předvánoční besídka

Mateřská škola Luční – Besídka pro maminky

M.E.D. – vystoupení nejmenších dětí s maminkami – 3 x ročně

ZUŠ – zastoupení všech oborů – taneční vystoupení, hudební, divadelní i výstavy oboru výtvarného

Hudebníci

- Jaroslav Křapka + Petr Lux
- Mgr. Petr Ochman a jeho hosté
- Paní Iva Drbálková
- Eva Šantrochová

Přednášky cestopisné

- MUDr. Helena Boháčová
- Ing. Daniel Mach
- MUDr. Miloslav Holub
- Ing. Jiří Melich

Přednášky zdravotní

- Jiří Klápště
- MUDr. Miloslav Holub

Ostatní:

Alžběta Hejduková (myslivecká přednáška)

Většina aktivit se koná v příjemném prostředí kulturní (společenské) místnost, kde také probíhají pravidelné vernisáže k výstavám fotografií i obrazů. Letos jsme měli možnost si prohlédnout výstavu fotografií MUDr. Boháčové (Kuba) a obrazů Veroniky Šorejsové, Rudolfa Daníčka, Svatavy Bezpalcové a žáků ZUŠ ze Semil.

Rádi také využíváme prostředí nové zahrady. Při vhodném počasí se zde konalo několik akcí.

První letošní akcí na zahradě byly Čarodějnice spojené s opékáním buřtů a vystoupením Skautského dívčího oddílu. Dále Terezáček, hudební vystoupení P. Ochmana a Elektroluxu, psí tanečnice Keysinka, Rozloučení s létem + opékání buřtů, čtení s Hviezdoslavem Hoffmanem, bohoslužby. Některé z pravidelných aktivit v případě pěkného počasí probíhaly na zahradě – přesazování květin, zalévání, úklid zahrady.

Zahrada je využívána i pro procházky a odpočinek našich uživatelů.

Oblíbené jsou i akce mimo naše zařízení:

- Májové a předvánoční posezení seniorů v KC Golf
- Divadelní představení v Bozkově
- Patříme k sobě v Semilech
- Tvoříme duši v Semilech
- Zahradní slavnosti ve Vratislavicích
- Cena „O modrého slona“

a pravidelné „posezení s barvami“, které probíhá jednou za čtrnáct dní v prostorách okresního Archivu Semily ve spolupráci s Centrem zdravotně postižených.

Určitě nesmíme zapomenout na čas, který věnujeme individuálnímu cvičení a chůze s doprovodem. Po konzultaci s lékařkou a vedoucí zdravotní péče dostáváme přesné instrukce, jak přistupovat k uživatelům, se kterými je potřebné pravidelně cvičit nebo opakovat chůzi s dozorem.

Ke konci roku se začala zařizovat nová cvičební místnost (tělocvična) na 9. podlaží, která bude sloužit od února 2012 pro společné cvičení a individuální trénink chůze v novém závěsném zařízení.

6. Terénní služby - Pečovatelská služba

V průběhu celého roku se pracovnice PS při každodenním poskytování péče uživatelům zaměřovaly na práci na Standardech kvality poskytované péče, metodikách a individuálním plánování s uživateli. Dále se účastnily vzdělávacích akcí dle možnosti tak, aby nebylo narušeno poskytování péče uživatelům. Všechny tři pracovnice PS splnily zákonem daných 24 hodin vzdělávání za kalendářní rok.

Uživatelé:

80 uživatelů má platnou smlouvu

14 nových uživatelů přibylo během roku

6 uživatelů zemřelo

4 uživatelé odešli do Domova pro seniory

Služby:

Celkový počet úkonů PS za rok 2011 byl 7228

V porovnání s rokem 2011 je to o 1067 úkonů více.

Nejvíce se zvýšily:	Nákupy	+ 190
	Pochůzky	+ 130
	Dovoz obědů	+ 539
	Pomoc při ranní hyg.	+ 351

V rámci nově poskytovaných služeb se zpoplatnila služba za dovoz osobním automobilem .

V terénu převažovaly úkony – dovoz obědů, zajištění nákupů, koupání. V bytech zvláštního určení převládaly – úklidy, praní prádla, pochůzky.

7. Provozně technické úseky

Stravovací úsek

Množství stravy v roce 2011 bylo ovlivněno několika faktory. Strava připravovaná pro pobytové služby Sociálních služeb Semily je přímo úměrná naplněnosti kapacit a pobytem uživatelů mimo zařízení, a proto zde došlo vzhledem k lepší obsazenosti kapacity k nepatrnému nárůstu počtu připravovaných jídel.

Velmi spokojeni jsme s vývojem počtu obědů u uživatelů Pečovatelské služby a Externího výdeje (odběr u okénka v kuchyni, kde nabízíme možnost odběru obědů i ostatním občanům mimo smlouvu s PS). Zde došlo již druhým rokem po sobě ke zvýšení zájmu o naše služby. Pečovatelská služba rozvezla o 549 obědů více a přímý prodej stoupl o 84 porcí. Jsme přesvědčeni, že i toto vypovídá o spokojenosti našich uživatelů s kvalitou poskytované stravy.

Porovnání množství vyrobené stravy za rok 2010 a 2011

Druh stravy	Rok 2010	Rok 2011	Rozdíl v %
Snídaně	40409	40898	+ 1,20 %
Oběd	40402	40875	+ 1,16 %
svačina	40401	40730	+ 0,08 %
Večeře	40400	40769	+ 0,09 %
Pobytové služby celkem	161612	163272	+ 1 %
Zaměstnanci SSS	10117	10607	+ 4,84 %
Pečovatelská služba	4666	5215	+11,77 %
Externí výdej	8273	8357	+1 %
Celkem porcí	184668	187451	+ 1,48 %

V průběhu roku 2011 nedošlo k žádné personální změně.

Kuchaři i nadále zajišťují v odpoledních hodinách a víkendech dovoz stravy do budovy Bavlnářská 523, čímž šetříme mzdové prostředky organizace.

Při přípravě stravy došlo k velmi zásadnímu omezení používání pomocných základů připravovaných jídel a dochucovadel. Dále jsme začali připravovat i zcela nové pokrmy podle starších receptur, které se u našich strážníků střetávají s nebývalým ohlasem. Zároveň byl vytvořen systém výroby a balení studených pokrmů.

Pro lepší expedici stravy na pekáčích byly zakoupeny nové termoporty, které umožňují expedici stravy bez nutnosti dalšího ohřívání. Velkým plusem je také zakoupení

ohřivačů talířů na jednotlivá poschodí pobytových služeb, což má opět velký přínos ke podávání kvalitní a teplé stravy.

Dále jsme v roce 2011 dokázali zajistit provoz bez využití brigádníků, veškeré dovolené a nemoci vykrývají kuchaři i za cenu menšího počtu pracovníků na směnu.

Naše vybavení splňuje veškeré technické a hygienické podmínky nutné pro provoz kuchyně a je strukturou i kvalitou plně vyhovující pro kapacitu naší produkce. Veškeré zařízení je udržováno v provozuschopném stavu a splňuje potřebné revize, případné poruchy jsou neprodleně opravovány.

Provoz kuchyně má zpracovaný systém HACCAP a žádná z provedených kontrol OSH Semily nenalezla zásadní nedostatky.

Nový software od firmy IRESOFT se velmi osvědčil a velmi zjednodušil a usnadnil celkovou evidenci stravy, zejména u pobytových služeb, kde je provázán přímo s evidencí přítomnosti uživatelů.

Jídelníček je sestavován na základě doporučení stravovací komise obyvatel pobytových služeb, která se koná každé pondělí a slouží jako zpětná vazba pro hodnocení kvality stravy.

Při výrobě stravy pracujeme dle dietního systému a strava je volena i s ohledem na zdravotní situaci klientů. Samozřejmě při větším množství požadavků na určitý pokrm se snažíme vyhovět a postupně zařazovat do jídelníčku.

Provozní úsek

Nedílnou součástí zabezpečení chodu naší organizace je mimo jiné také provozní úsek, ve kterém jsou obsaženy služby údržby a oprav, úklidu, praní, zabezpečení vstupu do objektu.

V letošním roce byly provedeny provozní revize tlakových nádob a kontrola plynového zařízení v kuchyni, kontrola a oprava RHP a hydrantů, kontrola provozuschopnosti EPS, technické prohlídky hydraulických zvedáků Calypso, pravidelný servis náhradního elektrického zdroje–dieselagregátu, kontrola plynového zařízení kuchyně, požárních hasících přístrojů a požárních vodovodů. Všechny revize kromě elektroinstalace byly bez závad.

V oblasti údržby a oprav byly prováděny drobné údržbářské a zámečnické práce, údržba zahrady. V rámci oprav byla realizována obměna elektroinstalace ve 4. podlaží (Domov se zvláštním režimem). Dále dodavatelské firmy provedly rekonstrukce WC pro personal, nátěry zárubní a vymalování určených místností, přemístění přípravný jídel a provozu na mytí nádobí. Byly upraveny kanceláře v 2. podlaží a v 9. podlaží upraveny prostory pro rehabilitaci a ergoterapii. Jako v roce předešlém i letos se pokračovalo ve výměně zastaralých a poškozených umyvadel a vodovodních baterií v jednotlivých pokojích. V neposlední řadě byla provedena oprava a rozšíření vzduchotechniky v prádelně.

Provoz prádelny je zabezpečován třemi pracovníci a denně se vypere, usuší a předá zpět do užívání v průměru 250 kg prádla.

Úklid jednotlivých pokojů, společných prostor a mytí nádobí je zabezpečován každodenně pracovníci úklidu ve dvousměnném provozu.

8. Ekonomické zhodnocení

V roce 2011 organizace hospodařila dle vykázaného hospodářského výsledku ve výkazu zisku a ztrát se ziskem 863 tis. Kč. Zisk převážně tvoří nevyčerpané finanční prostředky ze závazného ukazatele dané zřizovatelem, a to energie.

Zdroje financování :

- a) vlastní zdroje (platby za stravování , ubytování a úhrady za péči našich uživatelů, ostatní příjmy)
- b) dotace: - dotace zřizovatele (Města Semily)
 - dotace ze státního rozpočtu (MPSV)
 - dotace od Úřadu práce
 - grant Libereckého kraje
- c) dary - zúčtované na fondu organizace

Tabulka nákladů a výnosů za rok 2011 v tis. Kč

Náklady	rok 2011	Výnosy	rok 2011
Mater. náklady	5 306	Příjmy za služby	23 307
Energie	3 127	Ostatní příjmy	32
Opravy, údržba	1 063	Zúčtov. fondů	21
Služby	967	Dotace MÚ	1 813
Osobní náklady	18 068	Dotace MPSV	4 806
Odpisy HIM	769	Dotace ÚP	232
Ostatní náklady	108	Grant Lbc kraje	60
Celkem náklady	29 408	Celkem výnosy	30 271

V roce 2011 poklesly příjmy od MPSV, naopak více finančních prostředků získalo naše zařízení z úhrad od uživatelů, a to především z důvodu zvýšení počtu uživatelů II., III. a IV. stupně závislosti. Pravidelně přehodnocujeme zdravotní stav uživatelů a jejich příspěvky na péči. V porovnání s minulými roky byla vyšší dotace i od zřizovatele, i když ne v potřebné výši tak, abychom mohli zajistit péči o naše uživatele na úrovni rovné v ostatních zařízeních našeho typu regionu Libereckého kraje.

Dotace od zřizovatele za rok 2011 - rozdělená na jednotlivé sociální služby

Druh sociální služby	rok 2011
Domov pro seniory	991 613,-
Domov se zvlášť. režimem	357 519,-
Odlehčovací služby	108 244,-
Pečovatelská služba	356 124,-
Dotace od zřizovatele celkem	1 813 500,-

Měsíční náklady na 1 uživatele za rok 2011 pro jednotlivé sociální služby poskytované v rámci našeho zařízení v Kč :

Druh sociální služby	počet uživat. - kapacita služby	celkový roční náklad v roce 2011	měsíční náklad na 1 uživatele
Domov pro seniory	105	21 517 392,-	17 077,-
Domov se zvlášť.režimem	24	6 073 769,-	21 089,-
Odlehčovací služby	1	249 193,-	20 766,-
Pečovatelská služba	90	1 417 949,-	1 313,-

Informace o výsledku inventarizace majetku

Příkazem ředitele č. 1/2011 ze dne 15.11. 2011 byl vydán pokyn k provedení inventarizace veškerého majetku Sociálních služeb Semily k datu 31.12.2011. K provedení inventarizace byla jmenována hlavní inventarizační komise, dílčí inventarizační komise dle okruhu inventarizovaných oblastí členěných podle účtu a stanoven termín začátku i ukončení inventarizace.

Dílčí inventarizační komise provedly dle příkazu ředitele jednotlivé inventury fyzické i dokladové a výsledky uvedly do inventarizačních zápisů. Zápisy s výsledky inventur byly předány předsedovi hlavní inventarizační komise. Hlavní inventarizační komise následně vyhodnotila výsledky dílčích inventarizačních komisí, s tím výsledkem, že nebyly zjištěny inventurní rozdíly.

9. Personální zhodnocení

V naší organizaci bylo ke dni 31.12.2011 v pracovním poměru 74 zaměstnanců, přepočtený stav činil 71,2.

Ve sledovaném období v personálním obsazení mimo změn na běžných pracovních pozicích došlo v lednu k odchodu manažerky zdravotní a sociální péče a na tuto pozici po výběrovém řízení nastoupila 1.12. nová vedoucí pracovnice.

Zaměstnáváme 5 invalidních pracovníků, kteří dle svého zdravotního stavu, pracují na provozním úseku jako vrátní a pracovníci úklidu. Plníme tím povinný podíl vykazování zaměstnanosti pro Úřad práce.

Část osobních nákladů (1,3%) pokryla v roce 2011 dotace od Úřadu práce.

Struktura zaměstnanců k 31.12.2011:

Technicko-hospodář. personál	5	ředitel, ekonomka, účetní, ved. strav./výpoč.techniky, správce
Střed. zdravotnický personál	7	všeobecné zdrav. sestry, 1 zdrav.sestra zastává funkci sociální pracovnice
Sociální pracovnice	3	sociál.prac.- depozitní pokl., metodik a ved.přímé soc.péče, koordinátorka PS
Přímá obslužná péče	33	pro 4 sociální služby, včetně vedoucí přímé obslužné péče, pracovníc pro ergoterapie
Provozní pracovníci	26	údržba, úklid, prádelna, vrátní, kuchyně

Ve sledovaném roce naši zaměstnanci čerpali nemocenské dávky v celkovém počtu 820 dnů pracovní neschopnosti.

V Semilech dne 7.2.2012

Ing. Zdeněk Šimon
ředitel