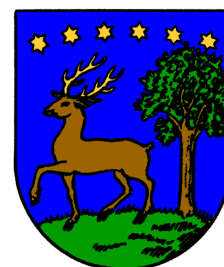




Sociální služby Semily
Príspevková organizace města



Výroční zpráva

rok 2012



Sociální služby Semily, Bavlňářská 523, 513 01 Semily
IČ: 00854930, KB Semily: 51-7129300217/0100
Telefon: 481 621 811, 481 624 213, 481 320 973
info@ddsemily.cz www.ddsemily.cz

Obsah:

1. Poslání a cílové skupiny poskytovaných služeb
2. Organizační uspořádání
3. Úvodní slovo
4. Sociální úsek
5. Pobytové služby
6. Terénní služby - pečovatelská služba
7. Provozně technické úseky
8. Ekonomické zhodnocení
9. Personální zhodnocení

Kontaktní informace:

Jméno a příjmení	Funkce
Ing. Zdeněk Šimon	Ředitel <i>Statutární zástupce organizace</i>
Bc. Karel Čermák	Zástupce ředitele <i>provoz kuchyně, oblast IT</i>
Věra Bělovská	Ekonomka <i>účetnictví, hlavní ekonomka</i>
Bc. Eliška Vávrová	Sociální pracovnice <i>jednání se zájemci o službu, sociální úsek</i>
Martina Zadražilová	Vedoucí zdravotní a sociální péče <i>komplexní zajištění zdravotní a sociální péče</i>
Eva Novotná	Všeobecná sestra – vedoucí úseku
Jitka Špidlenová	Technická pracovnice <i>vrátnice, údržba, prádelna, technické zajištění</i>
Jitka Kvintusová	Koordinátorka pečovatelské služby <i>celkové zajištění činnosti služby</i>

1. Poslání a cílové skupiny poskytovaných služeb

Vize:

Vytvoření systému sociálních služeb pro seniory – dostupných, na sebe navazujících, vycházejících z potřeb uživatelů a veřejnosti.

Domov pro seniory

Poslání

Posláním Domova pro seniory Semily je poskytovat osobám převážně ze Semil a jejich regionu podporu zachování schopností, soběstačnosti a péči dle individuálních potřeb spojenou s bydlením v jedno a dvoulůžkových pokojích v zařízení umístěném poblíž centra města a přírody.

Cílová skupina

Služba je určena osobám ve věku 65+, jejichž situace vyžaduje pravidelnou pomoc druhého člověka z důvodu snížené soběstačnosti a potřeba pravidelné pomoci je v rozsahu, který již není možné zajistit rodinou, či sociální službou poskytovanou v domácím prostředí.

Domov se zvláštním režimem

Poslání

Posláním Domova se zvláštním režimem je umožnit seniorům s demencí žít v klidném a bezpečném prostředí s možností pokračování v domácích činnostech a zvyklostech, v pokojích s možností dovybavení oblíbenými předměty. S podporou profesionálního, citlivého, lidského a vstřícného přístupu, s využitím vzpomínání, který vede k zachování schopností uživatelů.

Cílová skupina

Služba je určena osobám 65+ s onemocněním některým z druhů demence, jejichž situace vyžaduje pravidelnou pomoc druhého člověka z důvodu snížené soběstačnosti. Potřeba pravidelné pomoci je v rozsahu, který již není možné zajistit rodinou, či sociální službou poskytovanou v domácím prostředí. Služba je určena osobám ze Semil a jejich regionu.

Odlehčovací služby

Jedná se o pobytové služby na přechodnou dobu, které jsou určeny a poskytovány seniorům a občanům s těžkým zdravotním postižením, kteří mají sníženou soběstačnost z důvodu věku, chronického onemocnění nebo zdravotního postižení, o které je jinak pečováno v jejich přirozeném sociálním prostředí.

Pečovatelská služba

Poslání

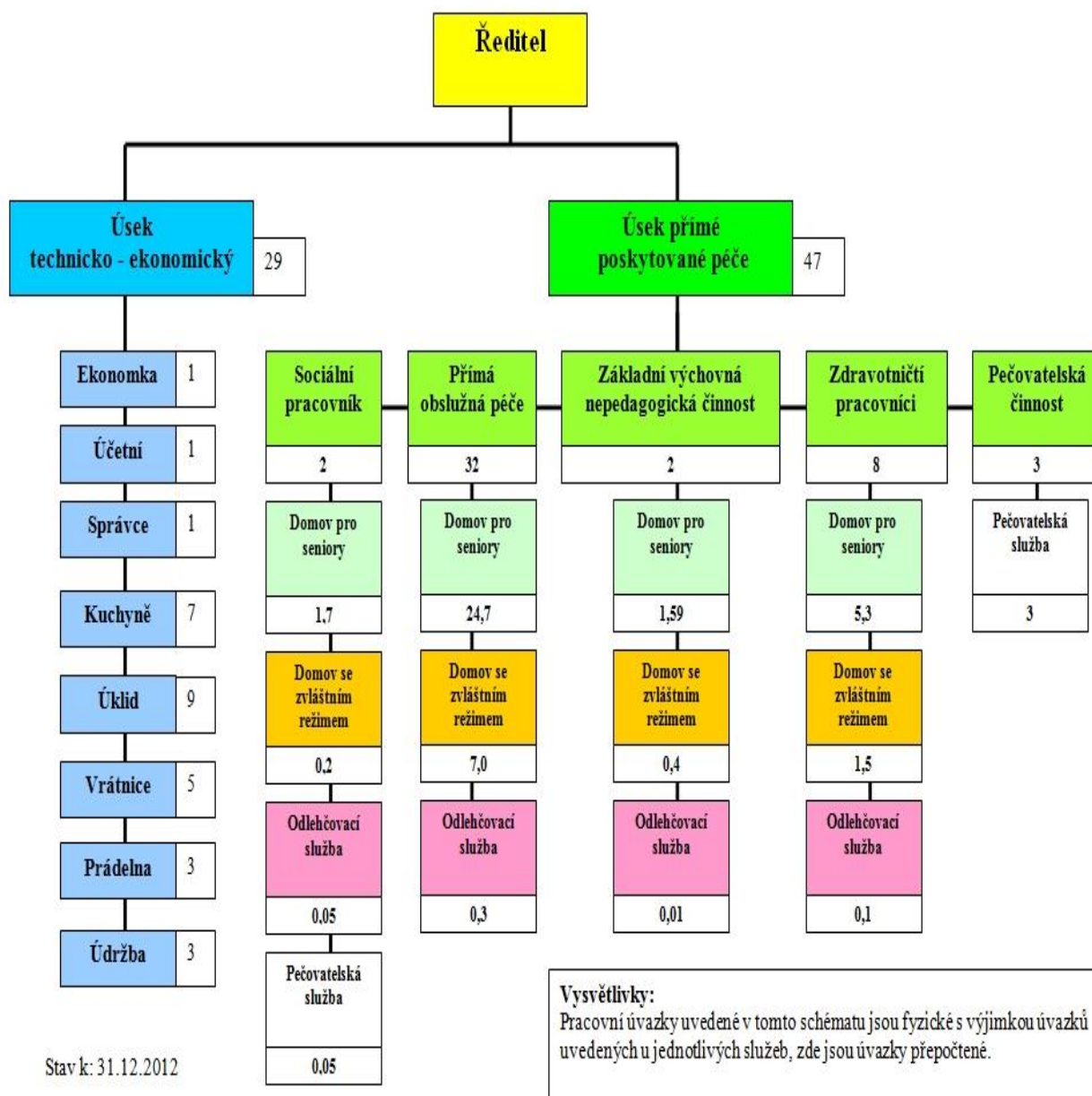
Posláním pečovatelské služby je poskytnutí pomoci a podpory seniorům a občanům se zdravotním postižením ze Semil a spádových obcí, jejichž schopnosti v péči o osobu vlastní a svoji domácnost, jsou sníženy, aby mohli co nejdéle zůstat ve svém přirozeném prostředí - domově.

Cílová skupina

Cílová skupina jsou senioři a zdravotně postižení občané města Semil a spádových obcí, jejichž schopnosti v oblasti osobní péče a péče o domácnost jsou sníženy a zdravotní postižení nebo omezení v důsledku věku jim brání zvládnout každodenní úkony.

2. Organizační uspořádání

Organizační schéma Sociální služby Semily



3. Úvodní slovo

V uplynulém roce jsme se zaměřili nejen na kvalitu poskytované péče, která je již samozřejmostí, ale také jsme zaměřili naši pozornost směrem ke zlepšení estetického a funkčního prostředí. Budova v níž pracujeme je pro uživatele domovem. Proto jsem přesvědčen, že si zaslouží věnovat čas, úsilí a investice do zkvalitnění pracovních, ale především podmínek pro pobyt uživatelů.

Podmínky pro život seniorů by nám neměly být lhostejné a proto si myslím, že by jim měla být věnována větší pozornost. Péče o seniory je práce náročná, vyžaduje mnoho úsilí a proto je potřebné hledat cesty jak si zpříjemnit společně ztrávený čas .

I tento rok jsme provedli změny, které napomohly zpříjemnit život a pobyt uživatelů. To vše je směřováno především ke spokojenosti právě těch, kteří naše služby potřebují a kvůli kterým tu právě jsme.

4. Sociální úsek

Pracovnice zajišťovaly komplexní sociální služby ve stejném personálním složení a nadále mohly pokračovat ve zkvalitňování sociální práce s uživateli a prohlubování spolupráce s rodinnými příslušníky uživatelů sociálních služeb. Prováděly šetření u žadatelů v domácnostech I ve zdravotnických zařízeních. Na základě poskytnutých informací od žadatelů nebo jejich zástupců se snažily plnit v co možném nejširším měřítku jejich přání a požadavky a zároveň dle kapacitních možností maximálně vyhovět žadatelům v co nejkratším možném termínu.

Během roku 2012 bylo přijato celkem 78 žádostí, z toho do Domova pro seniory bylo přijato 35 žadatelů a do Domova se zvláštním režimem 9.

Ostatní žádosti nebyly realizovány a to především z následujících důvodů:

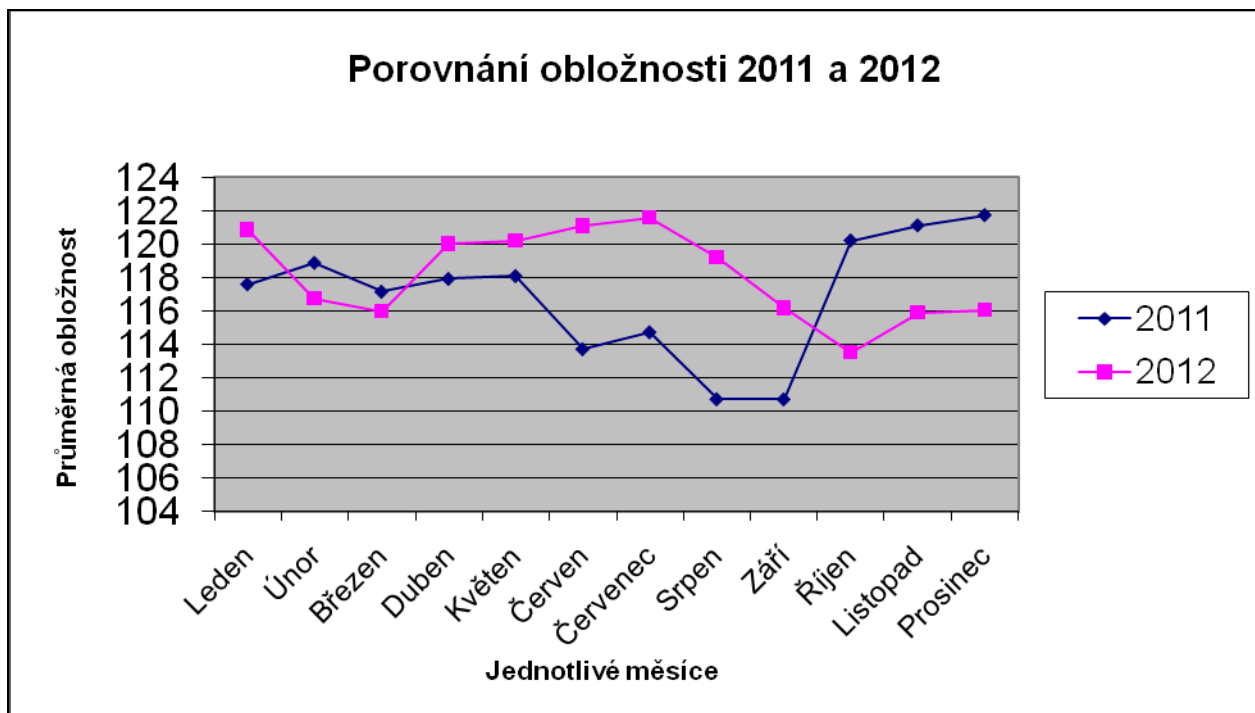
- úmrtí žadatele do doby sjednaného nástupu
- nástup do jiného zařízení v období provedení sociál. šetření a schválení sociální komisi
- odložen nástup
- nedoporučeno z důvodu nesplnění podmínek k přijetí (neodpovídá cílové skupině)
- dlouhodobé hospitalizace, která neumožňuje nástup
- nástup žadatelů plánován na rok 2013

Evidujeme 49 uživatelů ukončení pobytů úmrtím a 2 uživatelé, kteří přešli ke svým rodinám.

Odlehčovací služba (omezená doba pobytu) evidovala z celkového počtu přijatých žádostí 7 žadatelů a všem bylo vyhověno. Tato služba slouží především k řešení aktuálního problem, kdy nemůže být zajištěna péče o seniory v domácnosti. Snažíme se žadatelům vyjít vstříc a jednáme s rodinami tak, aby jim naše služba pomohla vyřešit tuto situaci v nejkratším možném termínu. Vzhledem ke zvýšené poptávce po této službě jsme v roce 2012 provedli změnu registrace a zvýšili kapacitu služby na 2 lůžka.

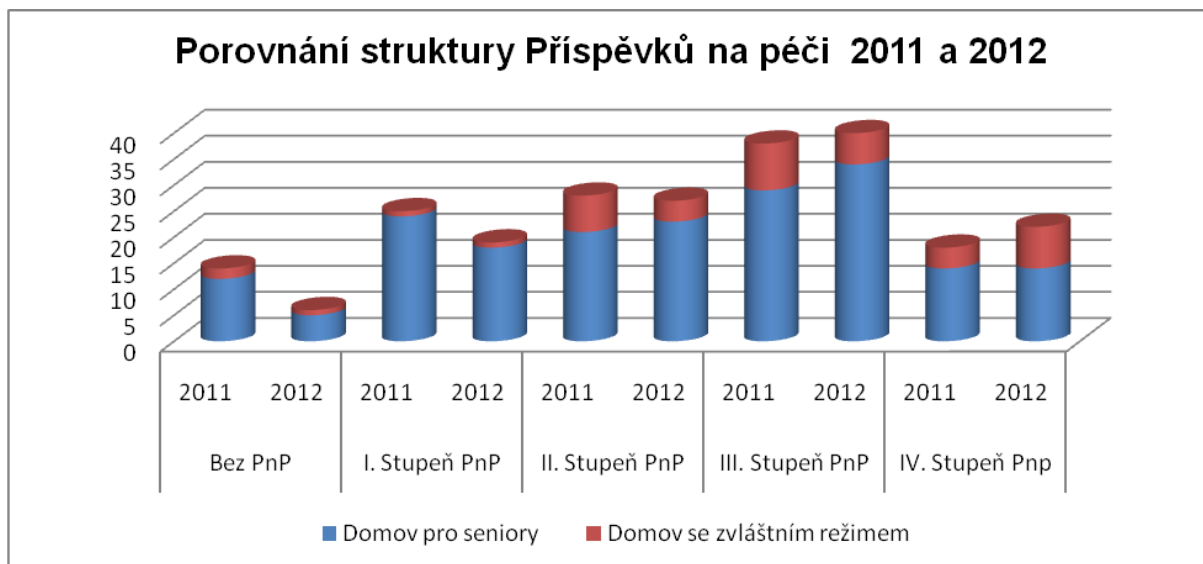
Níže je uvedena obložnost v letech 2011 a 2012, kde je zpřehledněna naplněnost v grafu. Snížení koeficientu naplněnosti v závěru roku bylo z důvodu zhoršujícího se zdravotního stavu uživatelů vzhledem k jejich věku a zároveň zvyšujícího se stáří současných uživatelů. Také vlivem zvýšené pracovní neschopnosti zaměstnanců v přímé péči. Z těchto důvodů byla přijata opatření ke snížení naplněnosti a to tak, aby vlivem snížení počtu zaměstnanců nebyla ovlivněna kvalita poskytované péče.

Kapacita je dána registrací jednotlivých služeb a míra naplnění závisí na mnoha faktorech, jak už z hlediska počtů žádostí a možnosti jejich kladného vyřízení, tak naopak snížení počtu z důvodu úmrtí, které dosáhlo 37% capacity, což je o 3% více než minulém roce.



Pracovnice tohoto úseku ve spolupráci s pracovníci péče provádí pravidelné kontroly zdravotního stavu, soběstačnosti jednotlivých uživatelů služeb a zvýšení nároků na poskytovanou péči. Při zjištění změny stavu uživatelů podávají žádosti na přehodnocení výše příspěvku na péči. Z počtu stávajících uživatelů ke konci roku 2011 a 2012 bylo celkově evidováno:

	Domov pro seniory		Domov se zvláštním režimem	
	rok 2011	rok 2012	rok 2011	rok 2012
I. stupeň	24	18	0	1
II. stupeň	21	23	7	4
III. stupeň	29	34	9	6
IV. stupeň	14	14	4	8
Průměrný věk	82,4	81,6	81,8	82,5



Uživatelé mají možnost se aktivně podílet organizování akcí a dnů domova. V roce 2012 Výbor obyvatel průběžně pracoval a podnětné návrhy a připomínky vedly ke zvyšování kvality poskytovaných služeb. Tím že se Výbor obyvatel setkává s vedoucími pracovníky, máme možnost získávat zpětnou vazbu, projednat a reagovat na připomínky rychleji. Členové Výboru obyvatel z řad uživatelů jsou dobrovolní zástupci obyvatel jednotlivých oddělení, kteří se aktivně podílí na organizování společného života uživatelů služeb. Touto spoluprací napomáhají řešit mnohé nejasnosti a názory, kde je možné mnoho problémů si vysvětlit a vyřešit přímo. Velice dobrá je spolupráce se stravovací komisí a koná se každý týden, kde se projednává jídelníček a jsou řešeny návrhy a připomínky ke stravě. Na této komisi mohou přispět svými názory a připomínkami zaměstnanci i uživatelé.

5. Pobytové služby

Domov pro seniory, Domov se zvláštním režimem, Odlehčovací služba

Přímá obslužná péče

Tento rok především u personálu přímé obslužné péče se zvýšila pracovní neschopnost, čímž na ostatní pracovnice byly kladeny v pracovním procesu větší nároky. Situaci jsme se snažili cestou spolupráce s Městským úřadem Semily řešit dočasnou náhradou žadateli o práci v tomto oboru. Díky této spolupráci jsme byli schopni udržet kvalitní poskytování služeb seniorům v našem zařízení. Vzhledem ke zvyšující se náročnosti péče a zvyšující nutnosti přijímat uživatele, kterým je potřebné věnovat mnohem větší objem péče, je zřejmé, že v současnosti je nevyhnutelnou nutností, navýšit stav pracovníků v přímé péči tak, aby odpovídal vysoké psychické i fyzické zátěži těchto zaměstnanců. Na základě těchto poznatků byl zpracován návrh rozpočtu pro rok 2013.

Ke zlepšení prostředí a kvality života, postupně dochází k úpravám na jednotlivých pokojích uživatelů a to především výměnou a doplněním vnitřního vybavení. Pro uživatele, kteří jsou odkázáni k pohybu na vozíku jsme rekonstruovali některá bytová jádra a rozšířili průchodnost. Bezbarierovými vstupy se již mohou i bez pomoci dostat do míst, které předtím

nemohli využívat. U některých imobilních uživatelů byla nahrazena mechanická lůžka, lůžky s elektrickým ovládáním a na některých pokojích se přizpůsobila lůžka tak, aby byl zabezpečen přístup k ležícímu člověku ze všech stran. Zároveň bylo 65% lůžek doplněno evakuačními podložkami, se kterými se mohli uživatelé a personál seznámit při ukázce, která proběhla ve spolupráci s hasičským záchranným sborem. Ke zlepšení péče o uživatele byly zakoupeny kompenzační pomůcky a všichni zaměstnanci přímé péče byli proškoleni o jejich správném používání.

Pracovníci péče se účastní povinných vzdělávacích školení a kurzů důležitých k prohlubování kvalifikace. Účastnili se několika odborných seminářů a v rámci získávání nových poznatků a zkušeností probíhaly výměnné stáže ve spolupráci s domovem důchodců Pohoda Turnov.

Všem uživatelům se snažíme vytvářet příjemné domácí prostředí s nabídkou mnoha volnočasových aktivit, při kterých se mohou setkávat uživatelé služeb Domova pro seniory i Domova se zvláštním režimem. Obě služby se snaží prohlubovat spolupráci s rodinami, přistupovat lidsky a profesionálně k výkonu poslání pracovníka péče.

Zdravotní péče

Péče o zdraví uživatelů u pobytových služeb se stává náročnější a to především z toho důvodu, že přichází čím dál více uživatelů se zhoršeným zdravotním stavem. Jsou poskytovány daleko odbornější úkony, které jsou i časově náročné s nutností vyššího dohledu.

Uživatelé jsou pravidelně očkovaní proti chřipce a pneumokokovým nákazám a individuálně je vedena zdravotní dokumentace s veškerými prováděnými úkony zdravotních sester. Kontrolní orgány z hygienické stanice, kteří provedli kontrolu na dodržování očkování seniorů neshledali nedostatky v poskytované péči.

V zájmu o zlepšení zdraví uživatelů, se nám ve spolupráci s nemocnicí Semily podařilo dohodnout pravidelné návštěvy kožní lékařky MUDr. Soldatenko a to 1x za 14 dní. Nesmíme zapomenout ani na dobrou spolupráci s praktickou lékařkou MUDr. Boháčovou, která k nám dochází 2 x týdně a současně vede některá zdravotní a léčebná cvičení. Dále k nám dochází oční lékař MUDr. Havránek, psychiatr MUDr. Válek a dia-poradnu uživatelů navštěvuje MUDr. Kratůk.

Rádi bychom nadále prohlubovali spolupráci s odbornými lékaři, což by zajisté prospělo ke zkvalitění poskytování zdravotních služeb u naší organizace.

V letošním roce byla také zahájena s nutriční poradnou spolupráce k zajištění nutričně vyvážené stravy našich uživatelů, kteří mají potíže s příjmem potravy. Tuto spolupráci bychom do budoucna chtěli více rozšířit a spolupracovat pravidelně s nutriční sestrou.

V roce 2012 se podařilo nejen dodržet plán, ale i zvýšit počet vykazovaných zdravotních úkonů a to především důslednějším vykazováním provedených úkonů, ale také vlivem zhoršujícího se zdravotního stavu uživatelů. Bohužel VZP k proplácení výkonů naší organizaci stanovila koeficient o více jak polovinu nižší, čímž tyto zásadní zásahy do výkaznictví zdravotních úkonů sester v pobytových službách snížily příjem organizace.

I přesto je práce odváděna kvalitně a s náležitou péčí. Cestou zdravotního a sociálního úseku se snažíme úzce spolupracovat nejen se všemi odděleními nemocnice v Semilech, ale také s nemocnicemi následné péče v Lomnici nad Popelkou, Tanvaldu a Liberci.

Volnočasové aktivity

V roce 2012 bylo opět naším cílem nabídnout uživatelům aktivní vyplnění volného času. Nešlo nám jen o zkrácení „dlouhé chvíle“, ale také o prospěšnost tělu i duchu.

Velká část aktivit se koná v pravidelném čase:

Dvakrát v týdnu se koná kondiční cvičení s Janou Hajskou nebo Martinou Farskou, každý pátek se schází milovníci dobré hudby na hodině **muzikoterapie** vedenou Mgr. Jarmilou Ochmanovou, která často svůj program ozvláštňuje pozváním účinkujících hostů. Dvakrát do měsíce se scházíme s paní farářkou Československé církve husitské Mgr. Ladou Kocourkovou na **duchovní hodince**.

Také dvakrát v měsíci si zkrátíme středeční dopoledne **čtením** s paní Miroslavou Vrbenskou.

Každé pondělí a čtvrtek dopoledne se procvičují skupinově kognitivní funkce na oddělení se zvláštním režimem. V úterý dopoledne se schází aktivní skupina uživatelů na **trénování paměti**.

Vyplněný máme i odpolední čas. V pondělí, úterý i ve středu odpoledne nás čekaly práce v dílně, pletení z pedigu, tkaní na stavech, malování na hedvábí, lepení, malování, natírání, aranžování, také vaření pečení a nově se pokoušíme pracovat .

Prohlédnout naše výrobky si všichni mohli **na výstavách** – Velikonoční a Vánoční, na Krajském úřadu v Liberci a Městském úřadu v Semilech, na veletrhu PSS Libereckého kraje v Liberci a na zahradních slavnostech v Domově pro seniory ve Vratislavicích.

Celý rok patřilo čtvrteční odpoledne oblíbené Růžové cukrárně, která je otevřena i pro veřejnost. Pravidelně jsme také promítali filmy ve společenské místnosti. Tato nabídka se nesečkala s velkým ohlasem.

Program, který nabízíme uživatelům je pestřejší i díky spolupráci s dalšími organizacemi či dobrovolníky:

Nejčastěji se zde setkáváme se žáky ze **ZŠ Fr. L. Riegra** – Velikonoční vystoupení, vystoupení pro maminky, Vánoční besídka, Mikulášský rej, pomoc žáků 8 a 9. třídy přinávštěvě nové Městské knihovny a kina Jitřenka

ZŠ Waldorfská Semily – Martinská slavnost, Velikonoční vystoupení

Waldorfské lyceum – výstava uměleckých prací studentů

Mateřská škola speciální na Olešce – Besídka pro maminky a předvánoční besídka

Mateřská škola Luční – Besídka pro maminky

M.E.D. – vystoupení nejmenších dětí s maminkami – 2 x ročně

ZUŠ – zastoupení všech oborů – taneční vystoupení, hudební, divadelní i výstavy oboru výtvarného

Vystoupení SSP Tereza, Maxov a Kurovodice

Hudebníci

- Jaroslav Křapka + Petr Lux
- Mgr. Petr Ochman a jeho hosté
- Paní Iva Drbálková
- Petra Pršalová a Lucie Vágenknechtová

Přednášky cestopisné

- MUDr. Helena Boháčová
- MUDr. Miloslav Holub
- Ing. Jiří Melich
- Ing. Jiří Hrubý
- Milan Farský
- Mgr. Lada Kocourková

Přednášky zdravotní

- MUDr. Miloslav Holub
- Účast na Národním týdnu trénování paměti

Přednášky kulturní

- Mgr. Jaroslava Čechová

Většina aktivit se koná v příjemném prostředí kulturní (společenské) místnost, kde také probíhají **pravidelné vernisáže** k výstavám fotografií i obrazů. Letos jsme měli možnost si prohlédnout výstavu fotografií MUDr. Boháčové (Srí-Lanka) a obrazů Rudolfa Daníčka, fotografií Petra Váradiho a děl žáků ZUŠ ze Semil.

Při pěkném počasí se konaly **akce v prostorách kvetoucí zahrady**. Začali jsme oslavou Čarodějnic spojené s opékáním buřtů, které se ještě několikrát opakovalo. Dále jsme v zahradě shlédli vystoupení rodinného cirkusu Berousek a taneční vystoupení fenky Keysinky a její trenérky Moniky Reslerové. Taneční vystoupení dívek Dětského domova v Semilech nás také velmi potěšilo, stejně jako vystoupení Terezáčku a dětí z Dětského centra.

Zahrada je využívána především pro procházky a odpočinek našich uživatelů.

Pořádali jsme nebo se zúčastnili mnoha akcí mimo naše zařízení:

- Májové a předvánoční posezení seniorů v KC Golf
- Divadelní představení v Bozkově

- Patříme k sobě v Semilech
- Tvoříme duši v Semilech
- Zahradní slavnosti ve Vratislavicích
- Výlet mašinkou z Pěnčína na Krásnou
- Výlety na Kozákov
- Účast na 1. ročníku Sportovních her seniorů v Srbsku

Od února využíváme **místnost k individuálnímu cvičení chůze**, která je využívána hlavně v odpoledních hodinách. Chůze s doprovodem se uskutečňují pravidelně každé ráno na jednotlivých patrech individuálně dle možností a potřeby.

Vzhledem k ohlasům i účasti posluchačů budeme pro rok 2013 pokračovat v cestopisných přednáškách, hudebních vystoupeních, výletech, cvičení atd.

Náš program obměníme změnou společného čtení na čtení individuální, prohloubíme trénování kognitivních funkcí a v jarních měsících opět nabídneme promítání filmů na přání.

Počítáme s tím, že pěkné počasí budeme trávit v prostorách zahrady. K tomu bude uspořádán i denní program. Také se těšíme na oslavy v rámci připomenutí 30 let založení, které proběhne v červnu 2013.

6. Terénní služby - Pečovatelská služba

V průběhu celého roku pracovníce PS při každodenním poskytování péče uživatelům zaměřují na práci na Standardech kvality poskytované péče, metodikách a individuálním plánování s uživateli. Dále se účastnily vzdělávacích akcí dle možnosti tak, aby nebylo narušeno poskytování péče uživatelům. Všechny tři pracovníce PS (1 koordinátorka, 2 pečovatelky) splnily zákonem daných 24 hodin vzdělávání za kalendářní rok.

Uživatelé:

Počet uživatelů služby, kterým byla PS poskytnuta:	84
Nově zavedená služba	10
Ukončená péče z důvodu odchodu na DD	7
Ukončená péče z důvodu úmrtí	8
Ukončená péče na vlastní žádost	2

Z celkového počtu služby využívá 26 mužů a 68 žen a průměrný věk v bytech zvláštního určení je 77 let, ve vlastních bytech, nebo domech dosahuje průměrný věk 81 let.

Počet poskytnutých služeb v roce 2012 je přibližně stejný jako v roce 2011. Nejvíce je využíván dovoz obědů, nákupy, různé pochůzky (lékař, lékárna, pošta a pod) a běžný úklid. Větší poptávka oproti loňskému roku je po službě přeprava uživatelů autem PS např. do nemocnice, k lékaři, na úřady aj.

Kladným zjištěním roku 2012 je, že uživatelé služeb byli s našimi službami spokojeni a doporučují je svým známým. Problémem je rostoucí cena služeb, kdy se většina seniorů musí rozmýšlet, zda si službu může dovolit. Stoupá i cena elektřiny, potravin, dopravy, proto se každý rozmýšlí a rozhoduje se nad tím, co je pro něj nezbytně nutné. Z důvodu úspory se mnozí obracují raději například na pomoc od církve, která poskytuje služby bezplatně. Při snížení soběstačnosti uživatelům doporučujeme, aby si zažádali o Příspěvek na péči a pomáháme s vyplněním a odesláním formuláře. Pečovatelská služba také úzce spolupracuje s terénní sociální pracovníci sociálního odboru na městském úřadu.

Práce s uživateli terénních služeb je naplňující, ale často i velmi namáhavá jak po fyzické tak po psychické stránce. Některé dny jsou klidnější, jiné velmi náročné. Pečovatelkám patří velké díky za jejich vlídný a ochotný přístup ke všem žadatelům a uživatelům služeb.

7. Provozně technické úseky

Provoz kuchyně za rok 2012

Množství stravy v roce 2012 bylo ovlivněno několika faktory. Strava připravovaná pro pobytové služby Sociálních služeb Semily je přímo úměrná naplněnosti kapacit a pobytem uživatelů mimo zařízení a proto zde došlo vzhledem k menší obsazenosti kapacity k nepatrnému poklesu počtu připravovaných jídel

K poklesu počtu porcí došlo i u ostatních strážníků. U obědů zaměstnanců se snažíme o diskuzi nad strukturou jídelníčku, ovšem ne vždy se setkají chutě zaměstnanců a uživatelů, kde cílová skupina naší práce je především strava pro seniory a bohužel ne všichni zaměstnanci jsou ochotni toto akceptovat.

U uživatelů Externího výdeje (odběr u okénka v kuchyni) a zejména Pečovatelské služby došlo také k poklesu množství expedovaných porcí, ačkoliv jsme nezaznamenali téměř žádné připomínky ke kvalitě připravovaných obědů, naopak reakce jsou spíše pochvalné.

Porovnání množství vyrobené stravy za rok 2011 a 2012

Druh stravy	Rok 2011	Rok 2012	Rozdíl v %
Snídaně	40898	40722	- 0,43 %
Oběd	40875	40714	-0,39 %
Svačina	40730	40698	- 0,07 %
Večeře	40769	40712	- 0,14 %

Pobytové služby celkem	163272	162846	-0,26 %
------------------------	--------	--------	---------

Zaměstnanci SSS	10607	9863	-7,50 %
Pečovatelská služba	5215	4436	-17,50 %
Externí výdej	8357	7751	-7,80 %

Celkem porcí	187451	184896	-1,38 %
--------------	--------	--------	---------

V průběhu roku 2012 ukončila pracovní poměr jedna kuchařka. Vzhledem k nové struktuře pracovníků stravovacího provozu nebyl na její místo přijatý nikdo jiný, ale byly vytvořeny dvě nové pracovní pozice pomocných kuchařek na částečný úvazek. Tento nový systém se osvědčil, jsme s ním velmi spokojeni.

Kuchaři a vedoucí provozu i nadále zajišťují v odpoledních hodinách a víkendech dovoz stravy do budovy Bavlnářská 523, čímž šetříme mzdové prostředky organizace.

Při přípravě stravy byla v polovině roku realizována myšlenka upuštění od drtivé většiny pomocných základů a byl vytvořen systém výroby a balení studených pokrmů.

Dále jsme v roce 2012 dokázali zajistit provoz bez využití brigádníků, veškeré dovolené a nemoci vykrývají kuchaři i za cenu menšího počtu pracovníků na směnu.

Velký přínos pro efektivnost práce znamenalo zakoupení nového robotu s možností kostičkování a plátkování, který nám umožňuje zlepšení efektivity práce a možnost častější tvorby některých složitějších jídel.

Naše vybavení splňuje veškeré technické a hygienické podmínky nutné pro provoz kuchyně a je strukturou i kvalitou plně vyhovující pro kapacitu naší produkce. Veškeré

zařízení je udržováno v provozuschopném stavu a splňuje potřebné revize, případné poruchy jsou neprodleně opravovány.

Provoz kuchyně má zpracovaný systém HACCAP a žádná z provedených kontrol OSH Semily nenalezla žádné nedostatky.

Jídelníček je sestavován na základě doporučení stravovací komise obyvatel pobytových služeb, která se koná každé úterý a slouží jako zpětná vazba pro hodnocení kvality stravy.

Při výrobě stravy pro domov důchodců pracujeme dle dietního systému a strava je volena i s ohledem na zdravotní situaci klientů. Samozřejmě při větším množství požadavků na určitý pokrm se snažíme vyhovět a ten zařadit do jídelníčku.

Provozní úsek

Nedílnou součástí zabezpečení chodu naší organizace je mimo jiné také provozní úsek, ve kterém jsou obsaženy služby údržby a oprav, úklidu, praní, zabezpečení vstupu do objektu.

V roce 2012 byly provedeny revize elektroinstalace, revize el. spotřebičů, revize EPS, revize ručních hasicích přístrojů, revize plynového zařízení, kontrola dieselagregátu a pravidelné kontroly výtahů.

Údržba jako každý rok prováděla drobné údržbářské práce včetně údržby zahrady. Zajišťovala technické prohlídky aut, popřípadě jejich servis.

Dodavatelské firmy provedly nátěry výtahů a radiátorů. Dále byla na 8. patře vybudována relaxační místnost včetně bezbariérového sociálních zařízení. U některých pokojů byly upraveny vstupy do koupelen. Ve spolupráci s Technickými službami Semily se nám podařilo obnovit květinovou výsadbu na zahradě a rekultivovat záhon před domem.

Provoz prádelny komplikovala dlouhodobě rozbitá sušička prádla, proto v tomto roce byla zakoupena a nainstalována ještě jedna poloprůmyslová sušička, která bude sloužit k sušení drobnějšího prádla.

K vytvoření útulnějšího a příjemnějšího vzhledu pokojů pracovníce úklidu postupně vyměňují staré záclony a závěsy za nové.

Na vrátnici byl rozšířen sortiment zboží k prodeji, kde jsme reagovali na požadavky uživatelů našich služeb, ale i zaměstnanců.

Úklid jednotlivých pokojů, společných prostor a mytí nádobí je zabezpečován každodenně pracovníci úklidu ve dvousměnném provozu.

8. Ekonomické zhodnocení

V roce 2012 organizace hospodařila dle vykázaného hospodářského výsledku ve výkazu zisku a ztrát se ziskem 631 tis. Kč. Zisk převážně tvoří nevyčerpané finanční prostředky ze závazného ukazatele dané zřizovatelem, a to energie, dále příznivý vývoj příjmů za příspěvky na péči uživatelů Sociálních služeb Semily.

Zdroje financování :

- a) vlastní zdroje (platby za stravování , ubytování a úhrady za péči našich uživatelů, ostatní příjmy)
- b) dotace: - dotace zřizovatele (Města Semily)
- dotace ze státního rozpočtu (MPSV)
- dotace od Úřadu práce
- granty Libereckého kraje
- c) dary: - zúčtované na fondu organizace

Tabulka nákladů a výnosů za rok 2012 v tis. Kč

Náklady	rok 2012	Výnosy	rok 2012
Mater. náklady	5 912	Příjmy za služby	24 090
Energie	3 391	Ostatní příjmy	47
Opravy, údržba	1 212	Zúčtov. fondů	26
Služby	1 024	Dotace MÚ	1 488
Osobní náklady	17 825	Dotace MPSV	4 897
Odpisy HIM	693	Dotace ÚP	100
Ostatní náklady	95	Grant Lbc kraje	135
Celkem náklady	30 152	Celkem výnosy	30 783

V roce 2012 se podařilo získat finanční prostředky ze tří grantových programů Libereckého kraje. Více finančních prostředků bylo také z úhrad od uživatelů, jelikož celková obsazenost a výše příspěvků na péči byla oproti roku 2011 vyšší. Pravidelně přehodnocujeme zdravotní stav uživatelů a jejich příspěvky na péči. V porovnání s rokem 2011 byl celkový příspěvek na provoz od zřizovatele nižší a nebyl v potřebné výši, tak abychom mohli zajistit péči o naše uživatele na úrovni rovné v ostatních zařízeních našeho typu regionu Libereckého kraje.

Dotace od zřizovatele za rok 2012 - rozdělená na jednotlivé sociální služby

Druh sociální služby	rok 2012
Domov pro seniory	837 501,-
Domov se zvlášť. režimem	141 069,-
Odlehčovací služby	177 247,-
Pečovatelská služba	331 830,-
Dotace od zřizovatele celkem	1 487 647,-

Měsíční náklady na 1 uživatele za rok 2012 pro jednotlivé sociální služby poskytované v rámci našeho zařízení v Kč :

Druh sociální služby	počet uživatel. – kapacita služby	celkový roční náklad v roce 2012	měsíční náklad na 1 uživatele
Domov pro seniory	104	22 255 622,-	17 833,-
Domov se zvlášť.režimem	24	5 891 214,-	20 455,-
Odlehčovací služby	2	421 789,-	17 574,-
Pečovatelská služba	90	1 372 352,-	1 270,-

Informace o výsledku inventarizace majetku

Příkazem ředitele č. 1/2012 ze dne 1.11.2012 byl vydán pokyn k provedení inventarizace veškerého majetku Sociálních služeb Semily k datu 31.12.2012. K provedení inventarizace byla jmenována hlavní inventarizační komise, dílčí inventarizační komise dle okruhu inventarizovaných oblastí členěných podle účtu a stanoven termín začátku i ukončení inventarizace.

Dílčí inventarizační komise provedly dle příkazu ředitele jednotlivé inventury fyzické i dokladové a výsledky uvedly do inventarizačních zápisů. Zápisy s výsledky inventur byly předány předsedovi hlavní inventarizační komise. Hlavní inventarizační komise následně vyhodnotila výsledky dílčích inventarizačních komisí, s tím výsledkem, že nebyly zjištěny inventurní rozdíly.

9. Personální zhodnocení

V naší organizaci bylo ke dni 31.12.2012 v pracovním poměru 77 zaměstnanců, přepočtený stav činil 71,6.

Ve sledovaném období došlo v personálním obsazení pouze ke změnám na běžných pracovních pozicích.

Zaměstnáváme 6 invalidních pracovníků, kteří dle svého zdravotního stavu, pracují na provozním úseku jako vrátní a pracovníci úklidu. Plníme tím povinný podíl pro vykazování Úřadu práce.

Část osobních nákladů (0,5%) v roce 2012 pokryla dotace od Úřadu práce.

Ve sledovaném roce naši zaměstnanci čerpali dávky pracovní neschopnosti v celkovém počtu 1 231 kalendářních dnů, což je o 400 dnů více než v roce předešlém.

Pro zaměstnance byly během uplynulého roku organizovány vzdělávací semináře, především pro pracovníky v přímé sociální péči. Všichni průběžně absolvovali vzdělávání v rozsahu stanovené zákonem.

Struktura zaměstnanců k 31.12.2012:

Pracovní úsek	Fyzický počet	Pracovní pozice	Přepočtený počet
Technicko-hospodář. personál	5	ředitel, ekonomka, mzdová účetní, vedoucí stravování/výpoč.techniky, tech. pracovník	5,0
Střed. zdravotnický personál	8	všeobecné zdravotní sestry včetně vedoucí zdravotní a sociální péče , 1 zdravotní sestra zastává funkci sociální pracovnice	6,9
Sociální pracovnice	3	sociální pracovnice, depozitní pokladní, koordinátorka pečov. služby	2,9
Přímá obslužná péče	34	pro 4 registrované sociální služby	31,8
Provozní pracovníci	25	údržba, úklid, prádelna, vrátní, kuchyně	23,0
Zákl. výchovná nepedagog. činnost	2	pracovnice ergoterapie	2,0

V Semilech dne 8.2.2013

Ing. Zdeněk Šimon
ředitel