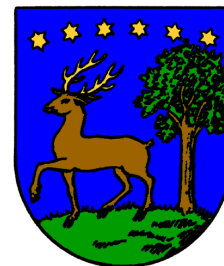




Sociální služby Semily
Príspevková organizace města



Výroční zpráva

rok 2013



Sociální služby Semily, Bavlňářská 523, 513 01 Semily

IČ: 00854930, KB Semily: 51-7129300217/0100

Telefon: 481 621 811, 481 624 213, 481 320 973

info@ddsemily.cz

www.ddsemily.cz

Obsah:

1. Poslání a cílové skupiny poskytovaných služeb
2. Organizační uspořádání
3. Úvodní slovo
4. Sociální úsek
5. Pobytové služby
6. Terénní služby - pečovatelská služba
7. Provozně technické úseky
8. Ekonomické zhodnocení
9. Personální zhodnocení

Kontaktní informace:

Jméno a příjmení	Funkce
Ing. Zdeněk Šimon	Ředitel <i>Statutární zástupce organizace</i>
Bc. Karel Čermák	Zástupce ředitele <i>vedoucí provozního úseku, správce IT</i>
Věra Bělovská	Ekonomka <i>účetnictví, hlavní ekonomka</i>
Bc. Eliška Vávrová	Sociální pracovnice <i>jednání se zájemci o službu, sociální úsek</i>
Martina Zadražilová	Vedoucí zdravotní a sociální péče <i>komplexní zajištění zdravotní a sociální péče</i>
Petr Kes	Koordinátor úseku přímé obslužné péče <i>pověřen vedením úseku</i>
Romana Fišerová Alena Crhová	Pracovnice Denního stacionáře - Domovinky <i>zajištění činnosti služby</i>
Jitka Kvintusová	Koordinátorka pečovatelské služby <i>celkové zajištění činnosti služby</i>

1. Poslání a cílové skupiny poskytovaných služeb

Vize:

Vytvoření systému sociálních služeb pro seniory – dostupných, na sebe navazujících, vycházejících z potřeb uživatelů a veřejnosti.

Domov pro seniory

Poslání

Posláním Domova pro seniory Semily je poskytovat osobám převážně ze Semil a jejich regionu podporu zachování schopností, soběstačnosti a péči dle individuálních potřeb spojenou s bydlením v jedno a dvoulůžkových pokojích v zařízení umístěném poblíž centra města a přírody.

Cílová skupina

Služba je určena osobám ve věku 65+, jejichž situace vyžaduje pravidelnou pomoc druhého člověka z důvodu snížené soběstačnosti a potřeba pravidelné pomoci je v rozsahu, který již není možné zajistit rodinou, či sociální službou poskytovanou v domácím prostředí.

Domov se zvláštním režimem

Poslání

Posláním Domova se zvláštním režimem je umožnit seniorům s demencí žít v klidném a bezpečném prostředí s možností pokračování v domácích činnostech a zvyklostech, v pokojích s možností dovybavení oblíbenými předměty. S podporou profesionálního, citlivého, lidského a vstřícného přístupu, s využitím vzpomínání, který vede k zachování schopností uživatelů.

Cílová skupina

Služba je určena osobám 65+ s onemocněním některým z druhů demence, jejichž situace vyžaduje pravidelnou pomoc druhého člověka z důvodu snížené soběstačnosti. Potřeba pravidelné pomoci je v rozsahu, který již není možné zajistit rodinou, či sociální službou poskytovanou v domácím prostředí. Služba je určena osobám ze Semil a jejich regionu.

Odlehčovací služby

Jedná se o pobytové služby na přechodnou dobu, které jsou určeny a poskytovány seniorům a občanům s těžkým zdravotním postižením, kteří mají sníženou soběstačnost z důvodu věku, chronického onemocnění nebo zdravotního postižení, o které je jinak pečováno v jejich přirozeném sociálním prostředí.

Pečovatelská služba

Poslání

Posláním pečovatelské služby je poskytnutí pomoci a podpory seniorům a občanům se zdravotním postižením ze Semil a spádových obcí, jejichž schopnosti v péči o osobu vlastní a svoji domácnost, jsou sníženy, aby mohli co nejdéle zůstat ve svém přirozeném prostředí - domově.

Cílová skupina

Cílová skupina jsou senioři a zdravotně postižení občané města Semil a spádových obcí, jejichž schopnosti v oblasti osobní péče a péče o domácnost jsou sníženy a zdravotní postižení nebo omezení v důsledku věku jim brání zvládnout každodenní úkony.

Denní stacionář-Domovinka

Poslání

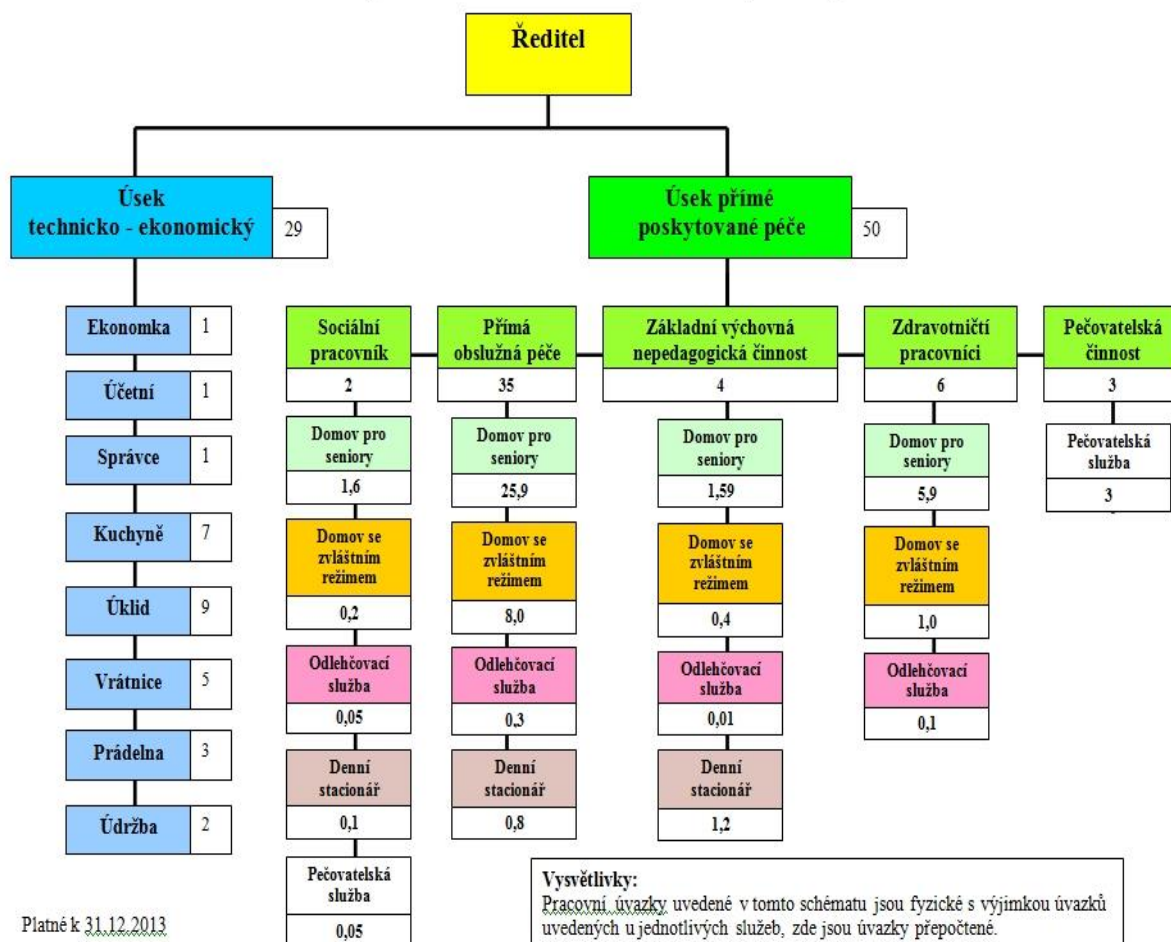
Posláním Denního stacionáře - Domovinky je poskytnout seniorům a osobám se zdravotním postižením starším 55 let odbornou a lidskou podporu směřující k zachování či rozvíjení jejich individuálních schopností, dovedností a zájmů v důstojném prostředí. Uživatele služby podporujeme ve společenském a kulturním životě v době, kdy je jejich pečující osoba v zaměstnání nebo potřebuje odlehčit. Služba je poskytována dle individuálních přání uživatelů s respektem k lidské důstojnosti. Je založena na etických principech a dodržování základních lidských práv a svobod.

Cílová skupina

Osoby pobírající starobní důchod, nebo invalidní důchod a dosáhly věku 55 let, jsou závislé na pomoci a dohledu druhé osoby a jejich zdravotní stav nevyžaduje péči pobytové služby. Služba je určena pro občany města Semily, ORP Semily a v případě nenaplněné kapacity i ORP Železný Brod.

2. Organizační uspořádání

Organizační schéma Sociální služby Semily



3. Úvodní slovo

Pokud se poohlédneme za rokem 2013, byl to skutečně těžký rok a to především pro nás poskytovatele sociálních služeb. V důsledku snížení dotací MPSV jsme se potýkali od počátku roku s neostatkem finančních prostředků. Způsoby dalšího financování a následného dofinancování jsme průběžně řešili téměř celý rok se zřizovatelem a také se zástupci vedení Libereckého kraje. I když situace pro rozvoj naší organizace nebyla daný rok příznivá, snažili jsme se všechny oblasti poskytovaných služeb udržet na odpovídající úrovni tak, aby uživatelé tyto vnější vlivy nijak nepocítili.

Vzhledem k částečnému dofinancování organizace zřizovatelem a k vyšším výnosům se nám podařilo ze získaných finančních prostředků zakoupit elektrické polohovací zdravotní postele, kompenzační a rehabilitační pomůcky, podložky pro imobilní uživatele, dále antidekubitní podložky a pomůcky pro bazální stimulaci, které byly velice potřebné. Jejich používání povede nejen ke zvýšení kvality péče o uživatele, ale i usnadnění fyzicky náročné práce pracovníků.

V oblasti kvality poskytované péče, jsme se zaměřili na zlepšení estetického a funkčního prostředí, které je domovem pro seniory jenž tu žijí. Provedli jsme změny, které napomohly zpříjemnit život a pobyt uživatelů.

4. Sociální úsek

Pracovnice zajišťovaly komplexní sociální služby ve stejném personálním složení, aby nadále mohly pokračovat ve zkvalitňování sociální práce s uživateli a prohlubování spolupráce s rodinnými příslušníky uživatelů sociálních služeb. Prováděly šetření u žadatelů v domácnostech i ve zdravotnických zařízeních. Na základě poskytnutých informací od žadatelů nebo jejich zástupců se snažily plnit v co nejširším měřítku jejich přání a požadavky a zároveň dle kapacitních možností maximálně vyhovět žadatelům v co nejkratším možném termínu.

Během roku 2013 bylo zaevidováno celkem 94 žádostí, z toho do Domova pro seniory bylo přijato 44 žadatelů a do Domova se zvláštním režimem 7.

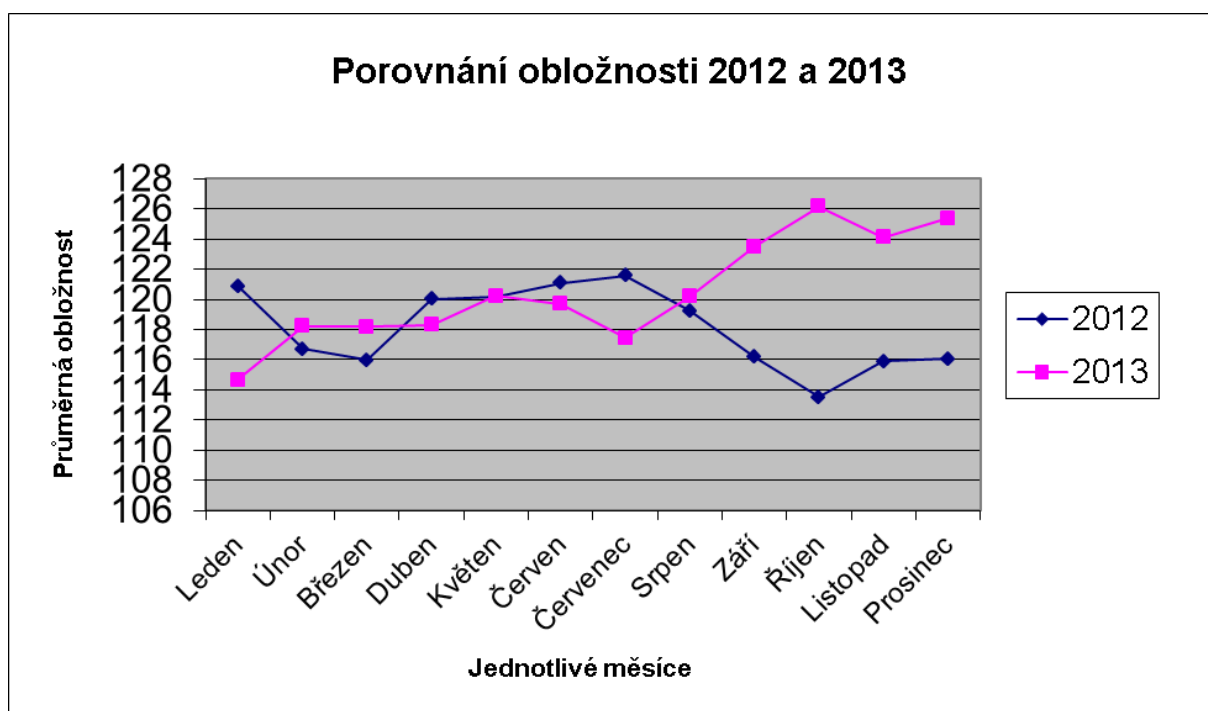
Ostatní žádosti nebyly realizovány a to především z následujících důvodů:

- úmrtí žadatele do doby sjednaného nástupu
- nástup do jiného zařízení v období provedení sociál. šetření a schválení sociální komisí
- odložen nástup
- nedoporučeno z důvodu nesplnění podmínek k přijetí (neodpovídá cílové skupině)
- dlouhodobé hospitalizace, která neumožňuje nástup
- nástup žadatelů plánován na rok 2014

Evidujeme 46 ukončených pobytů, z toho 45 uživatelů zemřelo a 1 uživatel zrušil pobyt na vlastní žádost a vrátil se ke své rodině.

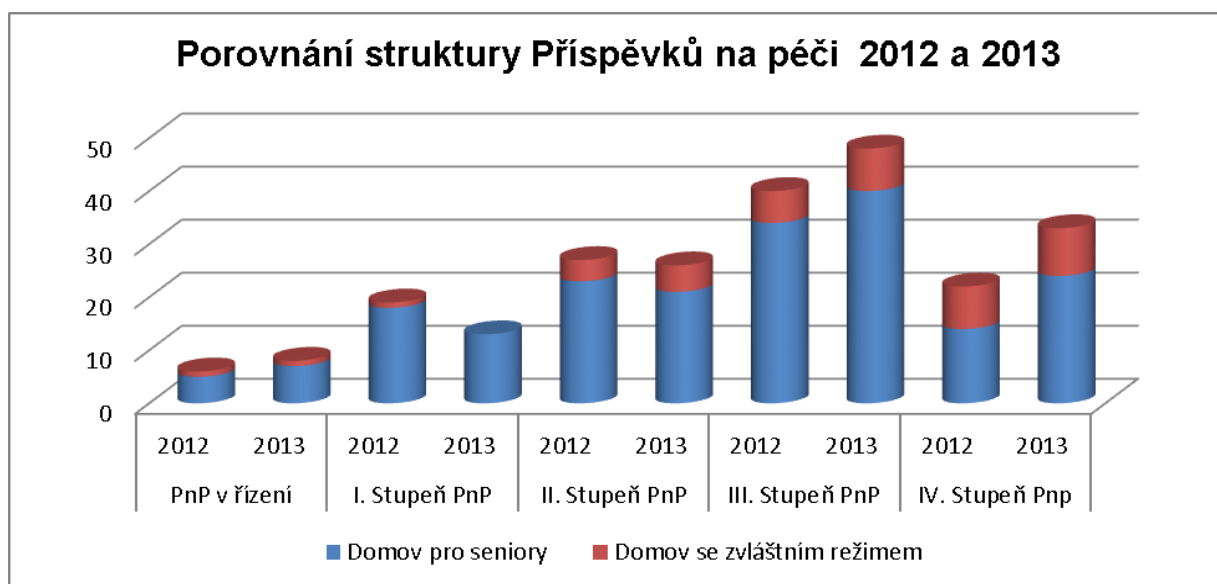
Odlehčovací služba (omezená doba pobytu, max. 3 měsíce) evidovala z celkového počtu přijatých žádostí 12 žadatelů a všem bylo vyhověno. Tato služba slouží především k řešení aktuálního problému, kdy nemůže být zajištěna péče o seniory v domácnosti. Snažíme se žadatelům vyjít vstříc a jednáme s rodinami tak, aby jim naše služba pomohla vyřešit tuto situaci v nejkratším možném termínu. Žádosti jsou podávány nejen z našeho, ale i okolních okresů. Některé rodiny využívají tuto službu opakovaně.

Níže je uvedena obložnost v letech 2012 a 2013, kde je zřehledněna naplněnost v grafu.



Pracovnice tohoto úseku ve spolupráci s pracovníci péče provádí pravidelné kontroly zdravotního stavu, soběstačnosti jednotlivých uživatelů služeb a zvýšení nároků na poskytovanou péči. Při zjištění změny stavu uživatelů podávají žádosti na přehodnocení výše příspěvku na péči. Z počtu stávajících uživatelů ke konci roku 2012 a 2013 bylo celkově evidováno:

	Domov pro seniory		Domov se zvláštním režimem	
	rok 2012	rok 2013	rok 2012	rok 2013
I. stupeň	18	15	1	0
II. stupeň	23	21	4	6
III. stupeň	34	32	6	7
IV. stupeň	14	23	8	9
Průměrný věk	81,6	82,2	82,5	83,7



Do zařízení jsou častěji přijímáni uživatelé s většími nároky na poskytovanou péči a s vyšším stupněm příspěvku na péči. U žadatelů, kteří jsou dlouhodobě hospitalizováni ve zdravotnickém zařízení, je šetření příspěvku na péči pozastaveno, Sociální pracovníce zařizuje přešetření příspěvku po přijetí do Domova pro seniory nebo do Domova se zvláštním režimem.

Na sociálním úseku evidujeme nárůst žádostí do Domova se zvláštním režimem. Vzhledem ke zvýšení počtu se stařeckou demencí nebo onemocnění Alzheimerovou chorobou, je nutné zvážit v dalším období navýšení počtu lůžek této služby.

V roce 2013 proběhly volby prezidenta České republiky a do Poslanecké sněmovny. Sociální úsek zajistil uživatelům, kteří nemají trvalé bydliště v Domově pro seniory, voličské průkazy. Volby proběhly přímo v zařízení ve spolupráci s volební komisí, což umožnilo volit všem zájemcům.

Pracovnice se účastní vzdělávacích programů, doplňují si informace o všech změnách v zákonech potřebných k výkonu dané profese.

5. Pobytové služby

Domov pro seniory, Domov se zvláštním režimem, Odlehčovací služba

Přímá obslužná péče

Tento rok se personál přímé obslužné péče navýšil počet o 2 nové pracovníce, což přispělo k udržení kvalitnímu poskytování služeb seniorům v našem zařízení. Vzhledem ke zvyšující se náročnosti péče a zvyšující nutnosti přijímat uživatele, kterým je potřebné věnovat mnohem větší objem péče, je zřejmé, že v současnosti je nutné postupně navyšovat

stav pracovníků v přímé péči v návaznosti na stav přijímaných uživatelů pobytových služeb a to tak, aby odpovídal vysoké psychické i fyzické zátěži těchto zaměstnanců.

V rámci zlepšení prostředí a kvality života, postupně dochází k úpravám na jednotlivých pokojích uživatelů a to především výměnou a doplněním vnitřního vybavení. Pro uživatele, kteří jsou odkázáni k pohybu na vozíku jsme opět upravili některá bytová jádra a rozšířili průchodnost vstupních dveří pro umožnění vstupu do koupelen na pokojích.

U některých imobilních uživatelů byla nahrazena mechanická lůžka, elektrické polohovacími zdravotními postelemi a na některých pokojích se přizpůsobila lůžka tak, aby byl zabezpečen přístup k ležícímu člověku ze všech stran. Zároveň jsme dokončili proces doplnění zbylých 35% lůžek evakuačními podložkami. Ke zlepšení péče o uživatele byly zakoupeny kompenzační pomůcky, nástěnné hydraulické zvedáky a kolejnicový pojízdný zvedák. Všichni zaměstnanci přímé péče byli proškoleni o jejich správném používání.

Pro pracovníky přímé obslužné péče bylo zajištěno několik odborných seminářů a obnovena supervize. Byla zaměřena na rozvoj profesionální komunikaci zaměstnanců, včetně jejich motivace ke změnám, na rozvoj poskytovaných služeb, schopnost týmové práce a pomoc při řešení problémů, rozvoj organizační kultury zařízení, prevence syndromu vyhoření. I v následujícím roce bychom rádi v supervizi pokračovali.

Zdravotní péče

Zdravotní péče o uživatele pobytových služeb se stává náročnější a byla zabezpečována celkovým nízkým počtem 6-ti všeobecných sester včetně vedoucí zdravotní a sociální péče. Z těchto důvodů byla podána vedoucí zdravotní a sociální péče žádost o navýšení SZP pracovníků vzhledem k nedostatečným podmínkám při zajišťování komplexní zdravotní a ošetrovatelské péče v požadované kvalitě. Tento požadavek byl zapracován do rozpočtu organizace pro rok 2014. I přesto je naší snahou práci odvádět kvalitně a s náležitou péčí. Cestou zdravotního a sociálního úseku průběžně spolupracujeme nejen se všemi odděleními nemocnice v Semilech, ale také s nemocnicemi následné péče v Lomnici nad Popelkou, Tanvaldu a Libereci.

V současné době u pobytových služeb pečujeme o plně imobilní uživatele (75%), s vysokou mírou závislosti, závažnou polymorbiditou, pokročilým syndromem demence.

V zájmu o zlepšení zdraví uživatelů, se nám ve spolupráci s nemocnicí Semily podařilo již druhým rokem pokračovat v pravidelných návštěvách kožní lékařky MUDr. Soldatenko a to 1x měsíčně. Nesmíme zapomenout ani na spolupráci s praktickou lékařkou MUDr. Boháčovou, která k nám dochází 2x týdně a nově bude rozšířena ordinace praktického lékaře o MUDr. Vejnarovou. Dále k nám dochází oční lékař MUDr. Havránek, psychiatr MUDr. Válek a dia-poradnu uživatelů navštěvuje MUDr. Kráťuk.

Rádi bychom nadále prohlubovali spolupráci s odbornými lékaři, což jistě přispívá ke zkvalitění poskytování zdravotních služeb u naší organizace.

V roce 2013 proběhla dvouměsíční rehabilitace u uživatelů pobytových služeb, která byla zajištěna RHC pracovníky z nemocnice Semily. Cílem bylo zajistit následnou rehabilitaci po onemocnění mozkové cévní příhodě, úrazech způsobené pádem, tlumit bolest přístrojovou technikou při artróze atd. Bylo vytvořeno detašované pracoviště se zapůjčenými přístroji MGT, ultrazvuk. Bohužel i přes velký zájem našich uživatelů se nám nepodařilo

plně využít služeb tak, aby nemocnici nevznikaly na provoz vyšší náklady, než je možné vykázat. Organizace ani uživatelé nebyli schopni vzniklý rozdíl dofinancovat. Po domluvě s vedením nemocnice byla spolupráce ukončena.

Spolupráce s nutriční poradnou k zajištění nutričně vyvážené stravy našich klientů, kteří mají potíže s příjmem potravy je pravidelně využívána. Tuto spolupráci bychom do budoucna chtěli rozšířit o pomoc a konzultace při sestavování jídelníčku pro ostatní uživatele. Tato spolupráce se nám po několika setkáních s nutriční sestrou nepodařila rozšířit. Nadále se i v letošním roce budeme snažit doplnit náš tým nutriční sestrou.

Na proočkovanost proti pneumokokovým nákazám byla i v letošním roce provedena kontrola z hygienické stanice, při které bylo zjištěno, že u většiny našich klientů je očkování provedeno. Uživatelé, u kterých očkování neproběhlo, bylo důvodem odmítnutí očkování, kontraindikace.

V roce 2013 se nám podařilo opět zvýšit počet vykazovaných zdravotních úkonů a to především důslednějším plánováním a vykazováním provedených úkonů, ale také vlivem zhoršujícího se zdravotního stavu uživatelů.

Volnočasové aktivity

Rok 2013 je za námi a my jsme se opět snažili nabídnout našim uživatelům aktivní vyplnění volného času. Aktivity jsou zde nejen ke zpříjemnění pobytu, ale také jsou vedeny cíleně k udržení či zlepšení fyzického nebo duševního stavu.

Aktivity, které se konají pravidelně:

V pondělí a ve čtvrtek dopoledne se koná kondiční cvičení s pracovníci ergoterapie. Cvičení v sedě na židlích je zpestřováno používáním dalších cvičebních pomůcek, jako jsou míčky, gumy, činky, velké míče. Páteční dopoledne mohou všichni zájemci dobré hudby strávit na hodině muzikoterapie, kterou vede Mgr. Jarmila Ochmanová, ta si na některé hodinky zve zajímavé hosty, tanečníky, hráče na různé hudební nástroje, divadelníky. Dvakrát do měsíce – obvykle ve středu dopoledne – mezi nás přichází Mgr. Lada Kocourková se svou duchovní hodinkou.

Každé pondělí a středu dopoledne se pro uživatele na oddělení se zvláštním režimem koná společné cvičení, které je proložené trénováním kognitivních funkcí a zpěvem. Úterní dopoledne je vyplněno trénováním paměti.

Ani odpoledne se nezahálí. Od pondělí do středy se v naší dílně vyrábí různé výrobky kde se tká, plete, přebírá, lepí, maluje, aranžuje a také peče. Využívá se k tomu pedig, keramická hlína, různé látky, přize, korálky, hedvábí, papír apod.

Naše výrobky také prezentujeme na výstavách v našem zařízení, na zahradních slavnostech v Domově pro seniory ve Vratislavicích, na MÚ v Semilech a na Krajském úřadě v Liberci.

Čtvrteční odpoledne je v kulturní místnosti otevřena Růžová cukrárna, která je otevřena i pro veřejnost.

S využitím volného času nám „pomáhají“ také další organizace či dobrovolníci:

ZŠ Fr. L. Riegra – Velikonoční vystoupení, Vystoupení pro maminky, Vánoční vystoupení, Mikulášský rej

ZŠ Waldorfské Semily – Martinská slavnost

Mateřská škola speciální Oleška – Vystoupení pro maminky

Mateřská škola Luční – Vystoupení pro maminky

M.E.D – masopustní hrátky, podzimní vystoupení

ZUŠ – divadelní a hudební vystoupení, výstava kreseb

Hudebníci – Petr Ochman, Jaroslav Hlůže, Jaroslav Křapka, Petr Lux, Iva Drbálková,

Vystoupení - SSP Tereza, Maxov a Kurovodice
- Veselá společnost římsko-katolická farnost Semily
- Psí tanečnice a Monika Reslerová

Přednášky – MUDr. Helena Boháčová (Indonésie, Turecko), Milan Farský (Nepál), Miroslav Holub (Thajsko, Laos, Kambodža, Vietnam), Jaroslava Čechová (Praha, J. A. Komenský, Olympiáda, Německo, Rakousko), Mgr. Lada Kocourková (Rumunsko), Jiří Hrubý (Vanautu), Jitka Kottková (hrady a zámky Českého Ráje), Alenka Arčan (Slovinsko)

Besedy – Slávka Hubačiková, Mirka Vrbenská (lidové zvyky)

Výstavy – Jan a Jarmila Smetanovi, Tomáš Hyka, Drahoslav Malý, Waldorfské lyceum (plastiky)

Nabídka aktivit se neomezuje pouze na budovu našeho domova. Některé akce se pořádají i v zahradě, která je také hojně využívána při dobrém počasí na procházky i odpočinek klientů.

V zahradě se v roce 2013 opékaly buřty a shlédlo několik vystoupení. Také se zde slavilo 30. výročí Sociálních služeb Semily.

Rádi využíváme možnost navštívit i jiná místa. V květnu a prosinci se účastníme Posezení pro seniory, které pořádá město Semily pro své obyvatele. V dubnu jsme také vyjeli do Bozkova na divadelní představení „Dědeček, aneb musíme tam všichni“. Skupina závodníků také jela 15. června soutěžit na Květinové odpoledne do Mimoně. Stejně jako každý rok jsme i letos navštívili. Zahradní a Letní slavnost pořádanou Domovem pro seniory ve Vratislavicích.

Důležitou aktivitou je individuální rehabilitace – nácvik chůze s doprovodem s použitím francouzských holí či různých chodítek, dále cvičení na lůžku a přesuny z lůžka na vozík a zpět. Vše na doručení lékaře. Chůze s doprovodem se uskutečňuje pravidelně každé ráno na jednotlivých patrech individuálně dle možností a potřeby. Dále využíváme závěsné zařízení pro možnost odlehčení při chůzi.

Celý rok byl vyplněn programem, ze kterého si mohli vybrat úplně všichni. Ve všech výše zmiňovaných aktivitách chceme pokračovat i v následujícím roce, protože mají své věrné „návštěvníky“, kteří si bez cvičení, cukrárny, nebo trénování paměti neumějí týden představit, a o své akce se aktivně hlásí.

Přáli jsme si více samostatných návrhů klientů na trávení času – výletů, přednášek atd. Také se chceme v roce 2014 více zaměřit na individuální terapii (cvičení, trénování kognitivních funkcí, čtení), protože zde přibývá klientů, kteří se vzhledem ke svému zdravotnímu stavu nemohou účastnit společných aktivit.

6. Terénní služby - Pečovatelská služba

PS zajišťuje služby tak, aby byla zachována důstojnost člověka, bylo respektováno jeho soukromí a on mohl co nejdéle setrvat v domácím prostředí.

PS je dostupná ve všední dny od 6.30 – 15.00 hod. O uživatele v domácí péči se starají 3 pracovnice. Mimo každodenní péče se pracovnice zaměřují na práci se standardy kvality poskytované péče, individuálním plánování s klienty. Svoji odbornost si zvyšují účastí na akreditovaných školeních, kurzech.

Klienti pečovatelské služby

Počet klientů se oproti roku 2012 (84 klientů) snížil (77 klientů) o 8,4 %. Částka za služby se naopak zvýšila o 16.80 % (31.300,- Kč), neboť se u některých klientů prodloužil čas poskytovaných služeb z důvodu zhoršené soběstačnosti (např. u dovozu oběda je některým klientům nutné podat oběd na talíř, počkat až se nají, omýt nádobí a poté odvést zpět na lůžko. U doprovodů je stále více nutné je dovést až na místo a zase zpět. Několikrát doprovázela pečovatelka klientku i na vyšetření do jiného města sanitkou).

Počet klientů, kterým byla PS poskytnuta:	77
Nové zahájení služby	18
Rozšíření služby	12
Ukončení služby - odchod do DD	7
- na vlastní žádost	3
- úmrtí	9

Klienti podle pohlaví

ŽENY 61, MUŽI 16

Průměrný věk klientů - 80 let

Z poskytnutých služeb byl nejvíce využíván dovoz obědů (4568), nákupy (495 návštěv) a pochůzky (361 návštěv). Stejně jako v roce 2012 zůstalo provádění úklidu (270 návštěv), praní prádla (129 návštěv) a pomoc klientovi s osobní hygienou (125 návštěv).

Oproti loňskému roku byla větší poptávka po službě podání oběda klientovi (494 návštěv) a doprovodech k lékaři aj. (255 návštěv).

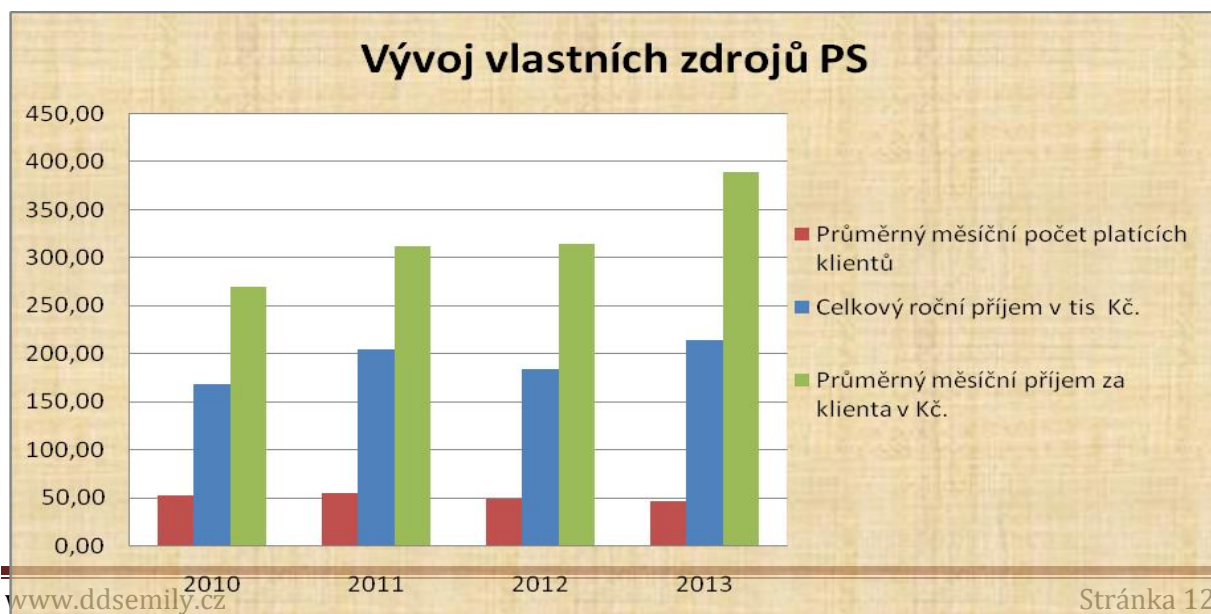
Kladným zjištěním roku 2013 je, že k nám přicházeli noví zájemci o službu na doporučení klientů, kteří jsou s našimi službami spokojeni.

Výhody PS

- malý tým pracovníků
- rychlejší přenos informací o klientech
- schopnost zajištění služby do 24 hodin
- profesionální přístup
- informovanost o možnostech řešení nepříznivé situace (možnost získání různých příspěvků a s tím související vyplnění a odeslání příslušných formulářů, doporučení dalších služeb např. Denní stacionář, odlehčovací službu)

Slabé stránky PS

- nedostatek času na uživatele
- nedostatek financí uživatelů na služby při dnešních stoupajících cenách elektřiny, potravin, léků, kdy i pobírající příspěvek na péči použijí na tyto platby
- nedostupnost služeb ve venkovských regionech
- konkurence bezplatných služeb poskytovaných církví
- nedostatek financí ze strany zřizovatele a MPSV
- zvyšující se poruchovost osobního vozidla pečovatelské služby



7. Provozně technické úseky

Provoz kuchyně

Množství stravy v roce 2013 bylo ovlivněno několika faktory. Strava připravovaná pro pobytové služby Sociálních služeb Semily je přímo úměrná naplněnosti kapacit a pobytem uživatelů mimo zařízení (hospitalizace). Proto zde došlo vzhledem k menší obsazenosti kapacity k nepatrnému poklesu počtu připravovaných jídel.

U všech ostatních skupin strážníků došlo naopak k zvýšení počtu expedovaných jídel, což si vysvětlujeme zejména dalším výrazným posunutím technologie přípravy stravy směrem k opravdu domácí kuchyni a na konci roku 2013 můžeme konstatovat, že čerstvé potraviny tvoří naprosto drtivý základ veškeré připravované stravy, což se samozřejmě projevilo pozitivně v její kvalitě. Kuchaři a vedoucí provozu i nadále zajišťují v odpoledních hodinách a víkendech dovoz stravy do budovy Bavlňáská 523.

Porovnání množství vyrobené stravy za rok 2012 a 2013

Druh stravy	Rok 2012	Rok 2013	Rozdíl v %
Snídaně	40722	40643	-0,19%
Oběd	40714	40666	0,12%
svačina	40698	40554	-0,35%
Večeře	40712	40494	-0,54%

Pobytové služby celkem	162846	162357	-0,30%
------------------------	--------	--------	--------

Zaměstnanci SSS	9863	10854	+ 10,05%
Pečovatelská služba	4436	4672	+ 5,32%
Externí výdej	7751	7800	+ 0,63%

Celkem porcí	184896	185683	+ 0,43%
--------------	--------	--------	---------

Koncem roku byl zakoupen základní tabletový systém, který využíváme k expedici dietní stravy, což se velmi osvědčilo.

Naše vybavení splňuje hygienické podmínky nutné pro provoz kuchyně. Veškeré zařízení je udržováno v provozuschopném stavu a splňuje potřebné revize, případné poruchy jsou

neprodleně opraveny. Vzhledem ke změně struktury stravy nás ale v čím dál větší míře omezuje nízká kapacita konvektomatu. Veškerá strava se musí připravovat na dvě až tři várky a to v mnoha případech nedovoluje připravovat některé požadované druhy stravy vzhledem k jejich časové náročnosti potřebné na výrobu kvalitní stravy a termín její expedice. U ostatního velkokuchyňského zařízení (pánve, kotle) se zvyšuje počet běžných oprav což vzhledem k tomu, že jsou v provozu v podstatě nepřetržitě 13 let je pochopitelné. Určitě je vhodné zamyslet se nad určitou obnovou základních výrobních prostředků, jejichž dodání je časově náročnější a v případě jejich závažnější poruchy by došlo k ohrožení provozuschopnosti celé kuchyně.

Provoz kuchyně má zpracovaný systém HACCAP a žádná z provedených kontrol OSH Semily nenalezla žádné nedostatky.

Jídelníček je sestavován na základě doporučení stravovací komise obyvatel pobytových služeb, která se koná každé úterý a slouží jako zpětná vazba pro hodnocení kvality stravy. Při výrobě stravy pro domov důchodců pracujeme dle dietního systému a strava je volena i s ohledem na zdravotní situaci klientů. Samozřejmě při větším množství požadavků na určitý pokrm se snažíme vyhovět a tento zařadit do jídelníčku.

Provozní úsek

Neoddělitelnou a velmi potřebnou součástí zabezpečení chodu naší organizace je také provozní úsek, ve kterém jsou obsaženy služby údržby a oprav, úklidu, praní, zabezpečení vstupu do objektu.

V roce 2013 byly provedeny revize dle dlouhodobých plánů, samozřejmě jsou pravidelné kontroly výtahů.

Údržba jako každý rok prováděla drobné údržbářské práce včetně údržby zahrady. Zajišťovala technické prohlídky aut, popřípadě jejich servis.

Došlo k dalšímu rozšíření množství bezbarierových vstupů na toalety. Do centrálních koupelen byl pořízen závěsný systém, který zabezpečuje kvalitnější manipulaci a větší bezpečí uživatelů při celém procesu provádění hygieny.

Dodavatelské firmy provedly nátěry pokojů a chodeb. K vytvoření útulnějšího a příjemnějšího vzhledu pokojů se postupně vyměňují staré záclony a závěsy za nové.

Úklid jednotlivých pokojů, společných prostor a mytí nádobí je zabezpečován každodenně pracovníky úklidu ve dvousměnném provozu.

Celkovou péčí o čistotu osobního prádla uživatelů a povlečení, včetně provádění drobných oprav, zabezpečuje provoz prádelny a to 6 dní v týdnu.

Každoročně se snažíme zpestřit sortiment zboží k prodeji na vrátnici a rozšířit o nové druhy zboží, kde jsme reagovali na požadavky uživatelů našich služeb, ale i zaměstnanců.

8. Ekonomické zhodnocení

V roce 2013 organizace hospodařila dle vykázaného hospodářského výsledku ve výkazu zisku a ztrát s hospodářským výsledkem, po úpravě vyrovnávací platby, 0 Kč. Vzhledem ke skutečnosti, že Sociální služby Semily uzavřely se zřizovatelem Město Semily smlouvu o poskytnutí vyrovnávací platby za závazek veřejné služby, vzniká Sociálním službám Semily povinnost kladný hospodářský výsledek včetně zisku z doplňkové činnosti vrátit zřizovateli. Výše vratky vyrovnávací platby činí 499 642,- Kč.

Zdroje financování :

- a) vlastní zdroje (platby za stravování , ubytování a úhrady za péči našich uživatelů, ostatní příjmy)
- b) dotace - dotace (vyrovnávací platba) zřizovatele (Města Semily)
 - dotace ze státního rozpočtu (MPSV)
 - dotace od Úřadu práce
 - granty Libereckého kraje
- c) dary - zúčtované na fondech organizace

Tabulka nákladů a výnosů za rok 2013 v tis. Kč

Náklady	rok 2013	Výnosy	rok 2013
Mater. náklady	6 564	Příjmy za služby	26 045
Energie	3 297	Ostatní příjmy	114
Opravy, údržba	1 697	Zúčtování fondů	23
Ostatní služby	1 158	Dotace MÚ	2 512
Osobní náklady	19 437	Dotace MPSV	3 703
Odpisy HIM	681	Dotace ÚP	431
Ostatní náklady	102	Grant Lbc kraje	108
Celkem náklady	32 936	Celkem výnosy	32 936

Vyšší příjmy byly v porovnání s rokem 2012 z příspěvků na péči, kde pravidelně přehodnocujeme zdravotní stav uživatelů. Vyšší příjmy byly také za pobyt uživatelů, jelikož celková obsazenost byla vyšší o 1,9 %. Podařilo se nám také oproti roku 2012 při stejném počtu zdravotního personálu navýšit úhrady za vykázané zdravotní výkony VZP.

Díky této skutečnosti mohlo dojít k dalšímu procesu reprodukce a zkvalitnění života v organizaci. Nakoupili jsme potřebný materiál i drobný hmotný majetek (přístroje potřebné k manipulaci s uživateli, zdravotní postele, antidekubitní matrace, evakuační podložky, kardiacká křesla a čističky vzduchu). Dále byly uskutečněny opravy majetku, které jsou potřebné pro lepší zajištění péče o uživatele, snadnější manipulaci s nimi a také se tím podpořuje soběstačnost uživatelů.

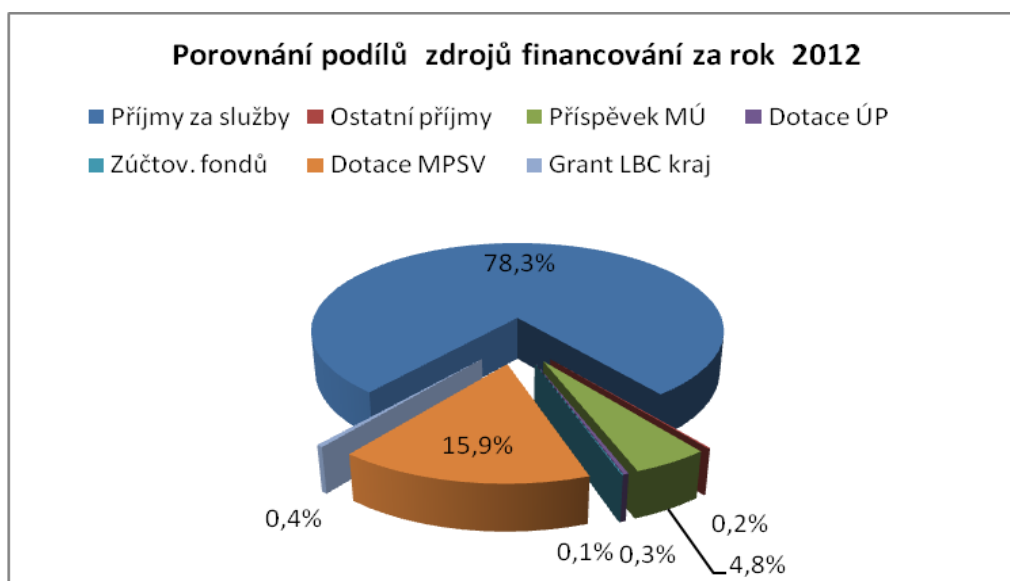
V porovnání roku 2012 a 2013 byl vyrovnávací příspěvek zřizovatele vyšší. Zřizovatel povýšil původně schválenou výši vyrovnávacího příspěvku o finanční částku na opravu elektroinstalace dvou podlaží a pokryl část schodku v rozpočtu, který vznikl nízkou částkou dotace MPSV oproti plánovanému rozpočtu provozních prostředků Sociálních služeb Semily.

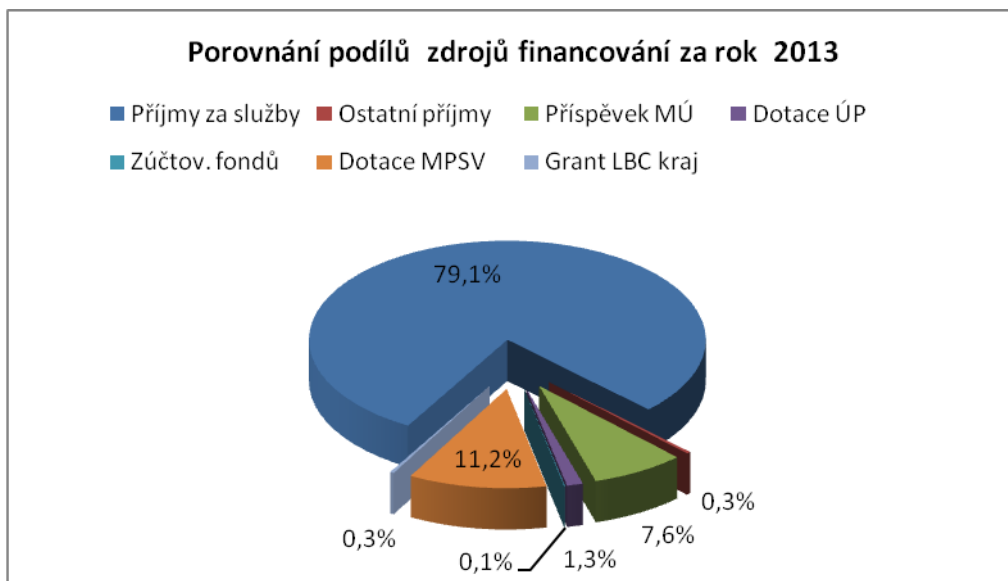
Nevyčerpané finanční prostředky, které byly vázané na úhradu energií nám zřizovatel neumožnil použít pro další rozvoj v Sociálních službách Semily, z tohoto důvodu jsme povinni zmíněné finanční prostředky vrátit zpět zřizovateli, čímž se snížil celkový příspěvek (dotace zřizovatele).

V roce 2013 se podařilo získat finanční prostředky ze dvou grantových programů Libereckého kraje.

- Podpora zdravotnických preventivních a léčebných programů – zdravý životní styl, podpora rehabilitace a relaxace uživatelů (finanční prostředky byly využity k pořízení rehabilitačních pomůcek na procvičování končetin).
- Program na podporu sociálních věcí a služeb - oprava dveří pro umožnění vstupu imobilním uživatelům (finanční prostředky byly využity k úpravě 15 koupelen na pokojích uživatelů).

Grafické znázornění podílu jednotlivých výnosů na financování provozních nákladů organizace za rok 2012 a 2013 v tis. Kč :





Dotace od zřizovatele za rok 2013 v Kč - rozdělená na jednotlivé sociální služby

Druh sociální služby	rok 2013
Domov pro seniory	1 326 870,-
Domov se zvlášť. režimem	124 272,-
Odlehčovací služby	95 417,-
Pečovatelská služba	633 188,-
Denní stacionář	332 500,-
Dotace od zřizovatele celkem	2 512 247,-

Měsíční náklady na 1 uživatele za rok 2013 pro jednotlivé sociální služby poskytované v rámci našeho zařízení v Kč :

Druh sociální služby	Počet uživatel. - kapacita služby	Celkový roční náklad v roce 2013	Měsíční náklad na 1 uživatele
Domov pro seniory	104	24 064 866,-	19 283,-
Domov se zvlášť.režim.	24	6 120 560,-	21 252,-
Odlehčovací služby	2	538 354,-	22 431,-
Pečovatelská služba	90	1 459 147,-	1 351,-
Denní stacionář	10	498 920,-	4 158,-

Měsíční náklady na 1 uživatele jednotlivých sociálních služeb se oproti roku 2012 zvýšily zejména vlivem zvýšení příjmů za příspěvky na péči a pobyt uživatelů. Vyšší finanční prostředky jsme získali také zvýšením počtu vykazování zdravotních výkonů.

Informace o výsledku inventarizace majetku

Příkazem ředitele č.1/2013 ze dne 4.11.2013 byl vydán pokyn k provedení inventarizace veškerého majetku Sociálních služeb Semily, k datu 31.12.2013. K provedení inventarizace byla jmenována hlavní inventarizační komise, dílčí inventarizační komise dle okruhu inventarizovaných oblastí členěných podle účtu a byl stanoven termín začátku i ukončení inventarizace.

Dílčí inventarizační komise provedly dle uvedeného příkazu jednotlivé inventury fyzické i dokladové a výsledky uvedly do inventarizačních zápisů. Zápisy s výsledky inventur byly předány hlavní inventarizační komisi, která následně vyhodnotila výsledky dílčích inventarizačních komisí, s výsledkem - nebyly zjištěny zásadní inventurní rozdíly.

9. Personální zhodnocení

V naší organizaci bylo ke dni 31.12.2013 v pracovním poměru 85 zaměstnanců, přepočtený stav činil 77,9.

Ve sledovaném období došlo v personálním obsazení jak ke změnám na běžných pracovních pozicích, tak i k navýšení počtu pracovníků v přímé obslužné péči o 3 zaměstnance a o 2 pracovnice v nově zřízené službě Denní stacionář – Domovinka.

Zaměstnáváme 6,5 invalidních pracovníků, kteří dle svého zdravotního stavu, pracují na provozním úseku a na úseku přímé obslužné péče. Plníme tím povinný podíl osob se zdravotním postižením na 205% pro vykazování Úřadu práce.

V roce 2013 jsme uzavřeli s Úřadem práce ČR dvě nové Dohody o vytvoření pracovních příležitostí v rámci VPP. Jedna Dohoda byla uzavřena na 2 pracovnice na úsek obslužné péče a podařilo se nám ve spolupráci s ÚP Semily vybrat pracovníce s kurzem na pracovníka v sociálních službách. Další Dohoda uzavřená s Úřadem práce na 3 pomocné pracovníky byla realizována z Evropského sociálního fondu.

Celkem jsme zaměstnali 7 pracovníků, 4 na úseku přímé obslužné péče a 3 na provozním úseku. Část osobních nákladů (2,2%) v roce 2013 pokryla dotace od Úřadu práce. Tato forma zaměstnanosti je pro naši organizaci přínosem, neboť pomáhá uchazečům o zaměstnání se úspěšně zařadit do pracovního procesu a současně jako zaměstnavatel máme možnost si vybrat kvalitního pracovníka. V roce 2013 jsme takto prodloužili pracovní poměr na základě velmi dobrých pracovních výsledků s 2 pracovníky.

Ve sledovaném roce naši zaměstnanci čerpali nemocenské dávky v celkovém počtu 1304 kalendářních dnů pracovní neschopnosti, což je asi o 70 kal. dnů více než v roce 2012.

Pro zaměstnance byly během uplynulého roku organizovány vzdělávací semináře dle zákonných požadavků, především pro pracovníky v přímé obslužné péči. V rámci zvyšování profesního růstu absolvují i ostatní pracovníci organizace školení a semináře v rámci svého pracovního zařazení.

Přehled počtu zaměstnanců za rok 2013

Pracovní úsek	Fyzický počet	Pracovní pozice	Přepočtený počet
Technicko-hospodář.personál	5	ředitel, ekonomka, mzdová účetní, vedoucí stravování/výpoč.techniky, tech. pracovník	5,0
Zdravotnický personál	7	všeobecné zdravotní sestry včetně vedoucí zdravotní a sociální péče	7,0
Sociální pracovnice	2	sociální pracovnice, depozitní pokladní,	2,0
Přímá obslužná péče	39	pro 4 registrované sociální služby,koordinátorka PS, koordinátor přímé obslužné péče	35,7
Provozní pracovníci	28	údržba, úklid, prádelna, vrátní, kuchyně	24,2
Zákl. výchovná nepedagog. činnost	4	pracovnice ergoterapie, pracovnice Denního stacionáře	4,0

V Semilech dne 24.2.2014

Ing. Zdeněk Šimon
ředitel