



Sociální služby Semily, příspěvková organizace

*“Neslibuj, že vykonáš, nehonos se,
žes vykonal, ale ponech svým skutkům,
aby za tebe mluvily.”*

Jan Amos Komenský

Výroční zpráva za rok 2016

Bavlnářská 523, 513 01 Semily
IČ: 00854930
KB Semily: 51-7129300217/0100
Telefon: 481 621 811
www.ddsemily.cz

zřizovatel: Město Semily



Hlavní účel činnosti Sociálních služeb Semily, příspěvkové organizace je, podle zřizovací listiny, je zabezpečení sociálních služeb občanům podle zákona č. 108/2006 Sb..

Poskytované služby

- Domov pro seniory dle § 49 zákona č. 108/2006 Sb.
- Domov se zvláštním režimem dle § 50 zákona č. 108/2006 Sb.
- Odlehčovací služba dle § 44 zákona č. 108/2006 Sb.
- Pečovatelská služba dle § 40 zákona č. 108/2006 Sb.
- Denní stacionář dle § 46 zákona č. 108/2006 Sb.

Slovo na úvod:

Vážení přátelé,

Uplynul další rok naší společné práce, proto mi dovoluete shrnout několika větami to nejdůležitější, co se za rok 2016 událo a krátce zhodnotit to, co se podařilo:

V polovině roku byla velká pozornost věnována administrativní změně názvu organizace a zřizovací listiny. Nový oficiální název od 1.7.2016 zní: Sociální služby Semily, příspěvková organizace.

V roce 2016 jsme obnovili tradici vydávání vlastního časopisu s názvem 3D. Hned v prvním roce vyšel časopis 4x a přinesl uživatelům služeb, zaměstnancům i návštěvníkům kromě základních informací o dění v organizaci také drobnou zábavu ve formě kvízů, doplňovaček, pranostik aj.

V roce 2016 jsme navázali na barevnou venkovní změnu hlavní budovy, kterou získala zateplením v roce 2015 a úspěšně jsme dokončili vnitřní barevné úpravy jednotlivých poschodí, ve kterých jsou poskytovány pobytové sociální služby.

Aktivity založené na spolupráci s dětmi ze základní školy Ivana Olbrachta v Semilech byly prezentovány na výstavě v Liberecké krajské knihovně v rámci projektu Očima generací.

Pobytové služby byly v průběhu roku připravovány na transformaci lůžek a změnu kapacit domova pro seniory a domova se zvláštním režimem.

Nejen pobytovým, ale všem poskytovaným sociálním službám byl věnován dostatek pozornosti a finančních prostředků na jejich kvalitní, veřejnosti dostupné a profesionální fungování.

V současné době příspěvková organizace zajišťuje pět druhů sociálních služeb, které jsou řádně registrovány a právoplatně zařazeny do základní sítě sociálních služeb Libereckého kraje.

Péčí o cca 220 uživatelů prostřednictvím 104 zaměstnanců byla organizace v roce 2016 neopomenutelným zaměstnavatelem a důležitým poskytovatelem sociálních služeb pro obyvatele města Semily a jejich regionu.

Závěrem chci poděkovat všem pracovníkům organizace za jejich velmi náročnou a obětavou práci a profesionální přístup.

Děkuji též zřizovateli, městu Semily za jeho vstřícnost a podporu a všem ostatním organizacím, které s námi spolupracovaly.

Všem Vám přeji pohodový, úspěšný a šťastný rok 2017 a těším se na další spolupráci.

Eva Štěpničková



Ekonomické zhodnocení roku 2016

Celkové skutečné náklady a výnosy v roce 2016 v tis. Kč

Náklady celkem	44 198
Výnosy celkem	44 198
Hospodářský výsledek	0

Rozvaha ke dni 31.12.2016

v tis. Kč

A. Stálá aktiva	7 945	C. Vlastní kapitál	8 723
1. DNM	233	1. Jmění účetní jedn.	7 984
2. Oprávky k DNM	- 233	2. Fondy účetní jedn.	739
3. DHM	91 055	3. Výsledek hospod.	0
4. Oprávky k DHM	- 83 110	D. Cizí zdroje	10 340
5. Pozemky	96		
B. Oběžná aktiva	11 118	1. Dlouhod. závazky	0
1. Zásoby	231	2. Krátkod. Závazky	10 340
2. Krátk. pohledávky	442	3. Bankovní úvěry	0
3. Krátkod.fin.majet.	10 445		
Aktiva celkem	19 063	Pasiva celkem	19 063

Tabulka nákladů a výnosů v roce 2016 v tis. Kč

Náklady	rok 2016	Výnosy	rok 2016
Mater. náklady	6 187	Příjmy za služby	32 510
Energie	2 482	Ostatní příjmy	304
Opravy, údržba	1 306	Zúčtování fondů	38
Ostatní služby	1 595	Dotace MÚ	2 152
Mzdové náklady	23 154	Dotace MPSV	8 678
Zák. poj.ke mzdám,	8 121	Dotace ÚP	516
Odpisy HIM	650		
Ostatní náklady	703		
Celkem náklady	44 198	Celkem výnosy	44 198

Podíl jednotlivých výnosů na financování provozních nákladů organizace:

Druh výnosu	rok 2016 v tis. Kč	podíl v %
Vlastní výnosy za služby	32 510	73,56
Ostatní výnosy	304	0,69
Zúčtov. fondů organizace	38	0,09
Dotace MÚ (včetně dotace na odpisy)	2 152	4,86
Dotace LK z prostředků MPSV	8 678	19,63
Dotace ÚP	516	1,17
Výnosy celkem	44 198	100,0%

Roční náklady na jednotlivé sociální služby v roce 2016

Druh sociální služby	Skutečnost v tis. Kč
Domov pro seniory	32 550
Domov se zvláštním režimem	8 634
Odlehčovací služby	394
Pečovatelská služba	1 850
Denní stacionář	770
Celkem	44 198

Struktura vlastních výnosů v roce 2016

Vlastní výnosy	Skutečnost v tis. Kč
Tržby za pobyt	13 466
Tržby za příspěvky na péči	14 479
Tržby za zdravotnické úkony od pojišťoven	2 195
Tržby za služby Pečovatelské služby	271
Tržby za služby Denního stacionáře	168
Tržby za stravov. bez pobyt. služeb a DS	1 180
Úroky	1
Ostatní vlastní výnosy	1 093
Celkem	32 853

Od srpna 2016 byl zvýšen příspěvek na péči o 10 %, tím došlo k neočekávanému zvýšení vlastních výnosů organizace.

Dotace Libereckého kraje z rozpočtu MPSV na jednotlivé služby

Druh sociální služby	rok 2016 v tis. Kč
Domov pro seniory	5 368
Domov se zvláštním režimem	2 072
Odlehčovací služby	57
Pečovatelská služba	776
Denní stacionář	405
Dotace celkem	8 678

Město Semily a Sociální služby Semily, příspěvková organizace mají uzavřenou Smlouvu o poskytnutí platby za poskytování služeb v obecném hospodářském zájmu. Více-zdrojové financování služeb bylo v roce 2016, kromě vlastních příjmů organizace a výše uvedené podpory zřizovatele, založeno na vyrovnávací platbě Libereckého kraje poskytované z finančních prostředků MPSV. Financování provozu základních sociálních služeb Libereckým krajem bylo v roce 2016 garantováno Pověřením k poskytování služeb v obecném hospodářském zájmu, uzavřeným na dobu tří let.

Investiční akce:

V průběhu roku 2016 byla připravována, ve spolupráci se zřizovatelem a na základě výsledku inspekčních zpráv v roce 2015, investiční akce modernizace výtahů v budově Bavlnářská 523, Semily, včetně přípravy žádosti o dotaci MPSV.

Informace o výsledku inventarizace majetku a závazků v roce 2016

Příkazem ředitelky č. 2/2016 ze dne 7.11.2016 byl vydán pokyn k provedení řádné inventarizace veškerého majetku Sociálních služeb Semily, příspěvkové organizace za rok 2016. K provedení inventarizace byla jmenována ústřední inventarizační komise, dílčí inventarizační komise dle okruhu inventarizovaných oblastí členěných podle účtu a byl stanoven termín začátku i ukončení inventarizace.

Dílčí inventarizační komise provedly dle příkazu ředitelky fyzické inventury k 31.10.2016, k 31.12.2016 byly provedeny rozdílové inventury. Výsledky fyzické i dokladové inventury byly zapsány do inventarizačních zápisů. Zápisy s výsledky inventur byly předány ústřední inventarizační komisi, která následně vyhodnotila výsledky dílčích inventarizačních komisí a vypracovala Závěrečnou inventarizační zprávu.

Personální údaje, zaměstnanci:

Počet zaměstnanců, přepočtené úvazky	k 31.12.2015	k 31.12.2016
Pracovníci přímé obslužné péče	43,8	48,6
Sociální pracovníci, pracovníci ergo	9,0	10,8
Všeobecné zdravotní sestry	9,4	10,7
Administrativní zázemí	4,9	4,9
Zaměstnanci provozu (úklid, kuchyň, prádelna, recepce, údržba)	25,8	26,1
Pracovní úvazky celkem	92,9	101,1
Celkem zaměstnanců	96	107

V průběhu roku 2016 proběhlo několik změn v personálním obsazení, jednalo se o změny nebo výměny na běžných pracovních pozicích. V závěru roku, v závislosti na nutnosti zajistit kvalitu přímé obslužné péče způsobenou zhoršujícím se zdravotním stavem uživatelů a chystanou transformací lůžek, došlo k navýšení počtu pracovníků v přímé obslužné péči. V listopadu 2016 došlo k avizovanému zvýšení základních platů sociálních pracovníků a pracovníků v přímé obslužné péči.

V červnu 2016 byla uzavřena s Úřadem práce ČR Dohoda o vytvoření pracovních příležitostí v rámci „Aktivní politiky zaměstnanosti“. Dohoda byla realizována z *Evropského sociálního fondu*.

V průběhu roku 2016 Úřad práce ČR finančně podpořil účast čtrnácti pracovníků přímé péče na kvalifikačním kurzu k doplnění kvalifikace podle zákonem daných podmínek.

V průběhu roku pokračovalo pravidelné měsíční odesílání finančních příspěvků zaměstnanců do nadačního fondu „DOBŘÍ ANDĚL“.



POBYTOVÉ SLUŽBY SOCIÁLNÍ PÉČE

Domov pro seniory s kapacitou 104 lůžek poskytuje seniorům podporu v zachování schopností, soběstačnosti a individuálních potřeb spojenou s bydlením v jedno a dvoulůžkových pokojích v zařízení umístěném poblíž centra města a přírody.

Domov se zvláštním režimem s kapacitou 24 lůžek umožňuje seniorům s demencí žít v klidném a bezpečném prostředí, ve kterém odborně vzdělaný personál citlivým, lidským a profesionálním přístupem vytváří podmínky vedoucí k zachování schopností a soběstačnosti uživatelů.

V průběhu roku se domov pro seniory a domov se zvláštním režimem připravoval na změnu počtu lůžek a změnu kapacity formou transformace lůžek, a to z lůžek Domova pro seniory na lůžka Domova se zvláštním režimem.

Odlehčovací služba s kapacitou 2 lůžka je pobytová služba na přechodnou dobu (min. týden, max. 3 měsíce), která je určena a poskytována seniorům a občanům s těžkým zdravotním postižením, o které je jinak pečováno v jejich přirozeném sociálním prostředí.

Zdravotní péče v pobytových službách byla v průběhu roku poskytována stálým kolektivem zaměstnanců včetně úkonů rehabilitační pracovnice.

Pro zefektivnění práce a zajištění výhodnějších podmínek byla uzavřena smlouva s novým distributorem inkontinenčních pomůcek. Velkou výhodou nové spolupráce je vzájemná komunikace prostřednictvím PC systému.

Důležitým krokem ve snaze zvýšit kvalitu života osob trpících inkontinencí byla účast v projektu TENA Expert - audit zaměřený na dodržování standardů souvisejících s péčí o kontinenci a podporu zlepšení soběstačnosti uživatelů pobytových služeb, měřenou mimo jiné možností používat toaletu co nejdéle a podpořit tak zachování důstojnosti a soběstačnosti každého jednotlivce.

Audit proběhl v listopadu 2016 a důkazem dobré péče v této oblasti bylo získané osvědčení o splnění podmínek auditu.



Sociální péči v pobytových službách zajišťovaly tři sociální pracovnice na zkrácené úvazky, které se aktivně podílely na aktualizaci a tvorbě standardů kvality sociálních služeb, zejména v oblastech týkajících se jednání se zájemci o službu a uzavírání smluv.

Během roku 2016 bylo zaevidováno celkem 124 žádostí:
z toho do Domova pro seniory bylo přijato: 19 žadatelů
do Domova se zvláštním režimem: 17 žadatelů
do Odlehčovací služby 7 žadatelů

Některé žádosti nebyly realizovány a to především z následujících důvodů: úmrtí žadatele do doby sjednaného nástupu, nástup do jiného zařízení, dlouhodobá hospitalizace, která neumožnila nástup. Jedna žádost do domova se zvláštním režimem byla odmítnuta, žadatel nesplňoval cílovou skupinu osob, pro které je služba určena. Během roku 2016 bylo v obou Domovech ukončeno 24 pobytů.

Z celkového počtu přijatých žádostí na Odlehčovací službu nebyla jedna žádost uspokojena z důvodu naplněné kapacity služby. Některé rodiny využily službu opakovaně.

Porovnání údajů roku 2016 ve srovnání s rokem 2015

	Domov pro seniory		Domov se zvláštním režimem	
	2015	2016	2015	2016
Mužů k 31.12.	25	22	3	7
Žen k 31.12.	77	72	20	17
Průměrný věk mužů	76,9	77,2	82,3	78
Průměrný věk žen	84,2	85,1	82,8	85,1
Obsazenost	94,9	97,4	94,6	99,9
kapacita	104	104	24	24

Pracovnice sociálního úseku ve spolupráci se zdravotním úsekem a pracovníky přímé obslužné péče pravidelně konzultují zdravotní stav, míru soběstačnosti uživatelů a zvyšující se závislost uživatelů na poskytované péči. Při zjištění změny podávají žádosti na změnu výše příspěvku na péči.

V roce 2016 byla v domově pro seniory poskytnuta péče 129 uživatelům, v domově se zvláštním režimem 36 uživatelům. Z celkového počtu 165 bylo rozdělení uživatelů dle příspěvku na péči následující:

Příspěvek na péči	Počet uživatelů	%
bez příspěvku na péči	4	3
stupeň 1	2	1
stupeň 2	25	15
stupeň 3	66	40
stupeň 4	68	41
celkem	165	100

Také v **roce 2016** vyplnily pracovnice ergoterapie čas uživatelů různorodými aktivitami. Úkolem bylo procvičit tělo i mozek, společně prožít volné chvíle, ale hlavně potěšit.

Některé činnosti probíhají pravidelně, jiné jsou občasně. Aktivity se konají obvykle v kulturní místnosti nebo v prostorách domova, které jsou k tomu určené: dílny, místnost pro trénování paměti, v oblíbené je využívání zahrady.

Pravidelné aktivity:

Kondiční cvičení: 2x týdně – na židlích s hudbou – s využitím míčků, činek aj..

Muzikoterapie: 1x týdně – pod vedením paní Jarmily Ochmanové

Trénování paměti: 1x týdně a národní týden trénování paměti

Bohoslužba a povídání o víře: 2x měsíčně s Mgr. Ladou Kocourkovou

Růžová cukrárna: 1 x týdně – společné setkání nejen obyvatel Domova při kávě a dobrém občerstvení

Canisterapie: 1x týdně s paní Lenkou Navrátilovou a jejími psy

Dílny: 3x týdně – pracovní terapie a výroba různých drobných výrobků, koberečků, výrobků z keramiky, zdobení hedvábných šátků, práce s textilem, korálky, přízí aj...

Prezentace výrobků z dílny: *Semilské impulzy*

Předvánoční trhy na MÚ v Semilech

Velikonoční a předvánoční trhy na KÚ v Liberci

Festival: „Tak to umíme my“ – Semily

Výlety:

- výlet do ZOO Liberec (ve spolupráci s Waldorfským lyceem)
- výlet do Českého Ráje (v rámci výletů pro seniory pořádaných městem Semily)
- divadelní představení v Bozkově (organizované obcí Bozkov)
- vycházka po městě Semily se žáky 9. třídy ZŠ Dr.F.L.Riegra
- návštěva festivalu Dechových hudeb v Košťálově

Výlet do Českého Ráje



Příklady nepravidelných aktivit:

- cestovatelské přednášky (Sardinie, Pobaltí, Horní Dolpo, Vietnam aj.) a vzdělávací přednášky (přednášející - Jaroslava Čechová, Mirka Vrbenská),
- hudební vystoupení (Elektrolux, Petr Ochman, Semilská 12°, Petr Janus, Petra Pršalová, Iva Drbálková, Sedmikráska a další)

- vystoupení dětí a žáků (MŠ Luční, MŠ Oleška, MŠ Pod Vartou, MŠ Kořínek, ZŠ Dr. Fr. L. Riegra, ZŠ I. Olbrachta, ZŠ,) rodičů s dětmi (M.E.D.)
- vítání léta, opékání na zahradě

V průběhu roku 2016 byl projekt spolupráce s žáky Základní školy Ivana Olbrachta ze Semil s názvem “Najdi si svého dědečka a babičku“ zaměřen především na stále více oblíbené turnaje ve stolní hře: “Člověče nezlob se!”

Fotografie z aktivit:

Canisterapie na pokoji



Turnaj v člověče, nezlob se!! se žáky ZŠ Ivana Olbrachta



Cíle pro další období:

- aktualizace standardů kvality sociálních služeb spojená s transformací lůžek a změnou kapacity domova pro seniory a domova se zvláštním režimem
- aktualizace standardů kvality sociálních služeb spojená s ochranou práv a svobod uživatelů služeb
- zvyšování kvalifikace a odbornosti zaměstnanců a předcházení syndromu vyhoření

AMBULANTNÍ A TERÉNNÍ SLUŽBY SOCIÁLNÍ PÉČE

Pečovatelská služba je terénní služba, která poskytuje pomoc a podporu seniorům a občanům se zdravotním postižením ze Semil a spádových obcí, jejichž schopnosti v péči o sebe a svoji domácnost jsou sníženy, aby mohli co nejdéle zůstat ve svém přirozeném prostředí – domově.

Cílová skupina jsou senioři a zdravotně postižení občané města Semil a spádových obcí.

Za spádové obce pro účely pečovatelské služby jsou přednostně považovány takové obce, které nemají svůj obecní úřad a městské části města Semily, tj.: Semily, Bítouchov, Podmoklice, Spálov, Nouzov, Cimbál.

V případě volné kapacity služby je možné za tyto obce považovat obce do 5 km od centra města Semily. Za takové obce byly určeny: Chuchelna, Bořkov, Benešov-Hradišťata, Benešov- Pod Mošnou. Službu v terénu lze v jednom okamžiku poskytnout max. 3 osobám.

Součástí pečovatelské služby je poskytování ambulantní péče ve středisku osobní hygieny, o tuto formu služby byla v roce 2016 rozšířena platná registrace.

Časová dostupnost pečovatelské služby: ve všední dny od 6.30 – 15.00 hod.

Klienti PS

Počet klientů k 1.1.2016:	65
Nově zavedená služba	20
Ukončená péče: z důvodu odchodu na DD	6
- ukončená péče z důvodu úmrtí	1
- dlouhodobé nevyužívání služeb	4
Počet klientů k 31.12.2016	74



Průměrný věk klientů

70 - 74 let	15%
75 – 79 let	16%
80 – 84 let	22%
85 – 89 let	24%

Klienti rozdělení podle pohlaví

Muži	14
Ženy	59

Srovnání počtu úkonů, návštěv a služeb:

	Počet úkonů		Počet hodin		Počet kg		Počet návštěv	
	2015	2016	2015	2016	2015	2016	2015	2016
Dohledy - léky apod.	26	28					53	93
Doprovod k lékaři, na poštu apod.			130,54	193,43			292	404
Nákupy do 5 kg			72,33	142,06			210	406
Nákupy do 10 kg		43						43
Nutné pochůzky			26,84	95,09			98	315
Dovoz oběda	4666	6150					4666	6150
Podání oběda			58,80	134,64			628	741
Pomoc při osobní hygieně			204,17	385,06			379	778
Velký úklid			37,16	22,75			32	12
Běžný úklid			132,66	161,41			249	343
Praní, žehlení prádla					181,04	184,4	59	63
Odvoz a dovoz prádla	39	52					39	52
Dovoz autem PS	293	424					148	214

Celkem za služby rok 2015 **189 300,72 Kč**

Celkem za služby rok 2016 **281 896,13 Kč (včetně praní)**

V roce 2016 se výrazně zvýšil počet poskytovaných pečovatelských úkonů, navýšil se především počet prováděné ranní hygieny u ležících osob, počet celkových hygien v SOH, ale i v domácnostech uživatelů služby. Zvýšil se počet nákupů, pochůzek, doprovodů na úřady nebo k lékařům a s tím i související služba dovoz automobilem pečovatelské služby.

Poskytování služeb v terénu je velmi časově náročné. Aby mohlo být uspokojeno co nejvíce uživatelů, byl od 1.6.2016 rozšířen počet pracovníků péče o jeden pracovní úvazek a uzavřena Dohoda o pracovní činnosti.

Pečovatelská služba se zapojila do projektu podporovaného Libereckým krajem s názvem „Pečovatelská služba – příležitost pro život doma“. Cílem projektu je podpora péče o seniory a osoby se zdravotním postižením v domácím prostředí a posílení významu pečovatelské služby jako základního pilíře terénní péče.

K zapojení do projektu jsou oslovovány i obce. Projekt tak usiluje o sjednocení přístupu a náhledu poskytovatelů a zadavatelů na zajištění péče především seniorům a osobám se zdravotním postižením v domácím prostředí pomocí pečovatelské služby. Realizace projektu bude probíhat od října 2016 do konce září 2018.

Cíle pečovatelské služby pro další období:

- pracovat na zvýšení kvality poskytovaných služeb (předávání informací v týmu, dotazníky)
- zvyšovat a udržet kvalifikaci a odbornost zaměstnanců (vzdělávací kurzy, odborná školení), předcházet syndromu vyhoření (supervize)
- průběžně aktualizovat standardy kvality sociálních služeb
- informovat občany z okolních obcí o možnosti využití pečovatelské služby

Denní stacionář – DOMOVINKA poskytuje seniorům a osobám se zdravotním postižením starším 55 let odbornou a lidskou podporu směřující k zachování či rozvíjení jejich individuálních schopností, dovedností a zájmů v důstojném prostředí. Služba je poskytována v době, kdy pečující osoba je v zaměstnání nebo není schopná péči v určitých dnech zajistit.

Služba je poskytována v upravených prostorách

v 8. poschodí budovy

Sociálních služeb Semily, Bavlňánská 523.

Kapacita služby je 7 osob.

Provozní doba služby je: pondělí až pátek v době od 7:00 do 15:30 hodin. Po domluvě lze provozní dobu přizpůsobit potřebám pečujících rodin.



V roce 2016 celkem uživatelů: 7

Ukončeno 0

Stav k 31.12.2016 7

Pravidelně nabízené aktivity: 1x měsíčně duchovní hodinka
2x týdně společné aktivní cvičení
1x týdně muzikoterapie, růžová cukrárna

Další nabízené aktivity a činnosti: ruční práce, hry pro trénování paměti, procházky po okolí, podpora komunikace, udržování a posilování návyků a nácviků dovedností zvyšujících soběstačnost, pomoc s celkovou hygienou, odpočinek. Dále ve spolupráci s pracovníky ergoterapie pobytových služeb: účast na společných kulturních, zábavných akcích, celodenních výletech, přednáškách aj..

Cíle stacionáře pro další období:

- větší počet uživatelů
- aktualizace a vytváření standardů kvality sociálních služeb
- pečujícím rodinám nabízet základní poradenskou službu a tím mírnit náročnou činnost při pečování

PROVOZ KUCHYNĚ nezaznamenal v roce 2016 podstatné změny, kolektiv pracovníků kuchyně je dlouhodobě stabilizován.

Největší podíl na počtu připravované stravy mají uživatelé pobytových sociálních služeb, dalšími odběrateli jsou zaměstnanci, uživatelé pečovatelské služby a externí uživatelé. Celkem bylo v roce 2016 odebráno 213.969 porcí jídel včetně druhých večeří, z toho 72.689 obědů.

Jídelní lístky jsou ve spolupráci s nutriční terapeutkou sestavovány na jeden týden, uživatelé pobytových služeb mají možnost se ke kvalitě stravy vyjádřit prostřednictvím stravovací komise, příp. na společných schůzkách.

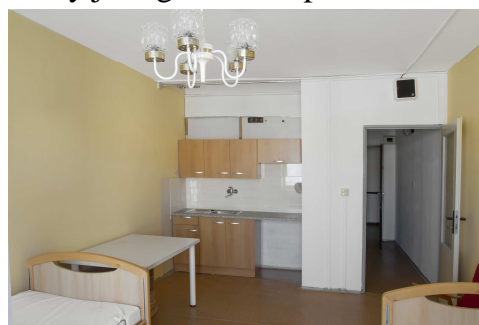
Od listopadu 2016 byla rozšířena nabídka výběru ze dvou variant oběda z jednoho na tři dny v týdnu.



PROVOZNÍ ÚSEK a jeho zaměstnanci v průběhu roku doplňovali práci ošetřovatelského a dalších úseků ve smyslu úklidu, praní, oprav a žehlení prádla pro uživatele i smluvní partnery, zajištění provozu recepce, údržby a běžných oprav aj. V průběhu roku 2016 byly provedeny všechny každoroční pravidelné revize a kontroly. Ve smyslu platných právních norem byly nově provedeny bezpečnostně technické prohlídky zdravotnických prostředků: polohovacích elektrických postelí, antidekubitních aktivních matrací, zvedáků, koupacích židlí aj.

PENZION: V souladu s pravidly zřizovací listiny je organizace oprávněna poskytovat ubytování v bytech zvláštního určení na 7. poschodí budovy Bavlnářská 523, Semily. Penzion má celkem 12 bytů, z toho 4 dvou a 8 jednopokojových.

V roce 2016 byly všechny byty obsazeny.



Kontrolní činnost

PROVEDENÉ KONTROLY:

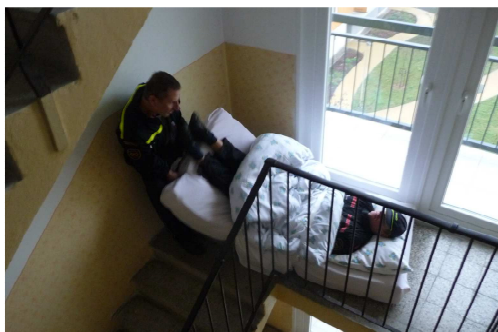
- MUDr. Boháčová – poskytovatel pracovně-lékařských služeb: provedení pracovně-lékařského dohledu na pracovištích – zjištěné závady byly v průběhu roku odstraněny
- Krajský úřad Libereckého kraje: kontrola čerpání účelové neinvestiční dotace z Dotačního fondu Libereckého kraje – bez zjištěných závad
- Krajská hygienická stanice: provedení kontroly za účelem dodržování právních předpisů o ochraně veřejného zdraví – bez zjištěných závad
- Krajský úřad Libereckého kraje: plnění podmínek stanovených pro registraci poskytovatelů sociálních služeb – zjištěné nedostatky menšího významu byly v termínech odstraněny

Další kontrolní činnost:

- Ověření účetní závěrky za rok 2015 auditorem a provedení veřejnoprávní kontroly na místě za rok 2015
- Provedení veřejnoprávní kontroly na místě za 1. až 3. čtvrtletí roku 2016
- K Kredit s.r.o.: kontrola vnitřních norem a vnitřního kontrolního systému vč. řídicích kontrol – bez závad a uložených doporučení

Technický výcvik

Ve spolupráci s Hasičským záchranným sborem Libereckého kraje proběhl v listopadu 2016 praktický výcvik jednotek HZS podle poplachového plánu v budově Bavlňářská 523, Semily a byl proveden nácvik evakuace s evakuačními podložkami.



Plány organizace na další období:

Mimo konkrétních cílů jednotlivých služeb a plánů na zvýšení kvality poskytovaných sociálních služeb zajistit finanční, personální a provozní podmínky pro udržení minimálně stávající kvality při poskytování všech sociálních služeb.

Na výroční zprávě spolupracovali:

Ředitel: *ing. Eva Štěpničková, DiS.*

Zástupce ředitele, ekonom

a hlavní účetní: *Viera Bělovská*

Sociální pracovníce: *Bc. Eliška Vávrová, Bc. Simona Šimková*

Pracovnice ergo: *Martina Farská, DiS., Jana Hajská*

Vedoucí zdravotní a sociální péče: *Martina Zadražilová*

Koordinátor pečovatelské služby

a denního stacionáře: *Bc. Jitka Kvintusová*